

臺中市家庭暴力及性侵害防治中心

中華民國 106 年度

(自106年1月1日起至106年12月31日止)

單 位 預 算

臺中市家庭暴力及性侵害防治中心

目 次

中華民國106年度

甲、預算總說明	12232- 1頁
乙、主要表	
1. 歲入來源別預算表	12232- 5頁
2. 歲出機關別預算表	12232- 7頁
丙、附屬表	
1. 歲入項目說明提要與預算明細表	12232- 9頁
2. 歲出計畫說明提要與各項費用明細表	12232-13頁
3. 歲出用途別科目分析表	12232-34頁
4. 資本支出分析表	12232-35頁
5. 人事費彙計表	12232-36頁
6. 人事費分析表	12232-37頁
7. 約聘僱人員費用分析表	12232-40頁
8. 派員出國計畫預算總表	12232-42頁
9. 派員出國計畫預算類別表-考察、訪問	12232-43頁
10. 公務車輛明細表	12232-44頁
11. 歲出按職能及經濟性綜合分類表	12232-47頁
12. 轉帳收支對照表	12232-49頁

臺中市家庭暴力及性侵害防治中心

預算總說明

中華民國 106 年度

一、現行法定職掌：

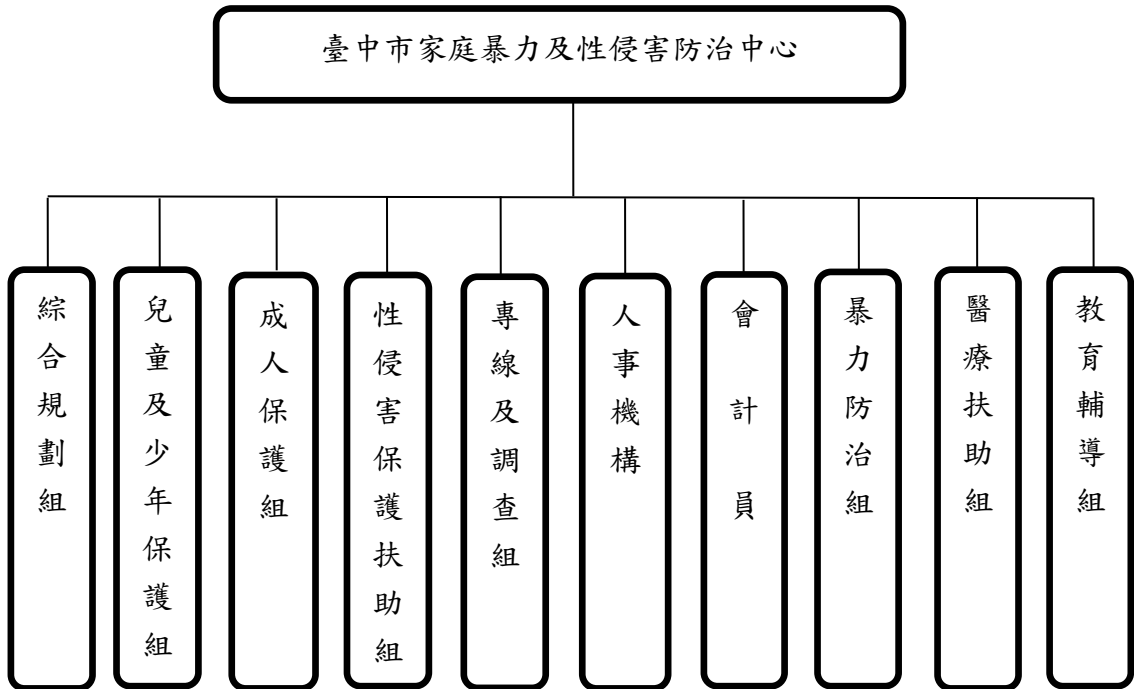
- (一) 機關主要職掌：推動家庭暴力及性侵害各項保護輔導服務及防治工作。
- (二) 內部分層業務：
 - 1、綜合規劃組：規劃工作計畫、辦理社工(督導)員教育訓練及督導計畫之發展與規劃、辦理各項業務宣導、研究、資訊管理及綜合管考、文書、總務等。
 - 2、兒童及少年保護組：保護個案危機處遇、調查、評估及個案管理；兒童及少年保護相關服務方案及事項、保護業務專業教育訓練。
 - 3、成人保護組：保護個案危機處遇、調查、評估及個案管理；成人保護相關服務方案及事項。
 - 4、性侵害保護扶助組：保護個案危機處遇、調查、評估及個案管理；性侵害保護相關服務方案及事項、保護專線受理通報、派案及資料庫建檔工作。
 - 5、專線及調查組：保護專線受案、派案、追蹤聯繫、資料庫建檔及個案調查。
 - 6、人事機構：掌理任免、遷調、考績、獎懲等人事管理事項。
 - 7、會計員：依法辦理歲計、會計、內部審核及統計事項。
 - 8、暴力防治組：協助辦理二十四小時緊急救援、危機處遇、保護令聲請及執行、加害人追蹤、檔案證物管理及暴力防治教育訓練等事項。
 - 9、醫療扶助組：協助辦理二十四小時緊急診療、驗傷、採證等事項，並協調衛生局整合被害人診療、身心復健資源網絡、加害人身心治療服務及教育訓練等事項。
 - 10、教育輔導組：協助督導公私立各級學校及幼稚園針對疑似家庭暴力及性侵害案件之通報、對遭受家庭暴力及性侵害兒童少年入轉學之協助、教師輔導研習及學生之防治宣導辦理等事項。

臺中市家庭暴力及性侵害防治中心

預算總說明

中華民國 106 年度

組織系統表



員額編制表

類別	法定編制員額	本年度預算員額	上年度預算員額	與上年度預算員額比較增減
合計	87	87	87	0
職員	86	86	86	0
工友	1	1	1	0

臺中市家庭暴力及性侵害防治中心

預算總說明

中華民國 106 年度

二、前年度及上年度已過期間計畫實施及預算執行情形：

(一) 前年度計畫實施成果及決算辦理概況：

1、歲入部分：預算數 25,189 千元，決算數 23,168 千元，執行率 91.98%。

2、歲出部分：預算數 363,883 千元，決算數 320,981 千元，執行率 88.21%。

(二) 上年度已過期間計畫實施及預算執行概況：

1、歲入部分：預算數 24,153 千元，截至 6 月底實收數 12,681 千元，執行率 52.50%。

2、歲出部分：預算數 382,713 千元，截至 6 月底實付數 135,199 千元，執行率 35.33%。

三、本年度施政計畫重點及預算提要：

(一)、本年度計畫重點及預期績效：

1、提供家庭暴力、性侵害與兒童及少年各項保護輔導服務、防治措施及教育宣導等事項。

2、運用社會工作專業方法，使受助者得到適切服務，滿足個別需求，發揮個人潛能，增進社會福利，提升民眾生活品質。

3、建立社區安全防護網，維護婦幼人身安全，建構幸福城市。

4、結合民間資源，積極輔導民間團體及社區組織投入家庭暴力、性侵害防治及兒少保護工作。

5、落實社區通報系統，凝聚社區意識，建立社區安全防護網絡。

(二)、本年度預算提要及成本估計：

1、歲入部分：歲入預算數 26,844 千元，其中罰款及賠償收入 550 千元，財產收入 18 千元，補助收入 26,276 千元。

2、歲出部分：歲出預算數 385,865 千元，依經費門分：

(1)經常門預算數：385,625 千元（佔 99.94%），包括：人事費 156,176 千元，業務費 84,232 千元及獎補助費 145,217 千元。其中行政管理 115,845

臺中市家庭暴力及性侵害防治中心

預算總說明

中華民國 106 年度

千元、家庭暴力及性侵害防治工作 85,203 千元及兒童及少年保護服務 184,577 千元。

(2)資本門部分，一般建築及設備預算數 240 千元。

四、其他必要之分析事項：

(一)、主要增加原因：

(1)衛福部補助「增聘兒少保護社工人力」、「增聘家暴及性侵害防治社工人力」及「充實地方政府社工人力」、「社工人員執行工作風險補助費」等計畫增列 2,241 千元，中央補助計畫之市庫配合款增列 3,391 千元。

(2)依組織編制修編，致人事費增加 7,847 千元。

(3)由社會局身障科移撥行政助理 1 名 385 千元。

(4)成人保護及性侵害保護性個案庇護計畫費用增列 1,000 千元。

(5)原鄉部落家庭暴力及性侵害直接服務工作方案增列 800 千元。

(二)、主要減少原因：

(1)公務車輛相關費用依標準減列 278 千元。

(2)公益彩券盈餘基金補助各項計畫減列 10,280 千元。

臺中市家庭暴力及性侵害防治中心

歲入來源別預算表

中華民國 106 年度

單位：新臺幣千元

科 目				本年度 預算數	上年度 預算數	前年度 決算數	本年度與 上年度比較	說明及法令依據
款	項	目	節					
				26,844	24,153	23,168	2,691	
				26,844	24,153	23,168	2,691	
02				550	100	400	450	
	082			550	100	400	450	
		01		550	100	400	450	
			01	550	100	400	450	違反性侵害犯罪防治法第20條之罰鍰。350千元
				18	18	17	-	違反性騷擾防治法第20條之罰鍰。200千元
04				18	18	17	-	
	091			18	18	17	-	
		01		8	8	6	-	
			01	8	8	6	-	代理公庫存款利息收入。8千元
			02	10	10	11	-	
			01	10	10	11	-	臺中市政府各機關學校經管市有已報廢財產處理原則處理財產報廢收入。10千元
06				26,276	24,035	22,560	2,241	
	051			26,276	24,035	22,560	2,241	
		01		26,276	24,035	22,560	2,241	
			01	26,276	24,035	22,560	2,241	衛生福利部補助「增聘家庭暴力及性侵害防治社工人力計畫」。(依據衛生福利部105.6.21衛部護字第1051460881號函)(綜規組、兒保組、成保組、性侵組)3,769千元

臺中市家庭暴力及性侵害防治中心

歲入來源別預算表

中華民國 106 年度

單位：新臺幣千元

科 目				本年度 預算數	上年度 預算數	前年度 決算數	本年度與 上年度比較	說明及法令依據
款	項	目	節					
08								衛生福利部補助「增聘兒童及少年保護社會工作人力實施計畫」。(依據衛生福利部105.6.21衛部護字第1051460881號函)(兒保組、成保組、性侵組)10,447千元
	074							衛生福利部補助「充實社工人力配置及進用計畫」。(依據衛生福利部105.8.10衛部會字第1052460427號函)(綜規組、兒保組、成保組、性侵組)10,112千元
		01						衛生福利部補助「社會工作人員執行風險工作補助費」。(依據衛生福利部105.8.10衛部會字第1052460427號函)(綜規組、兒保組、成保組、性侵組)1,948千元
				1100000000	-	-	191	
				其他收入				
				1112232000	-	-	191	
				臺中市家庭暴力及 性侵害防治中心				
				1112232020	-	-	191	
				雜項收入				
			01	11122320201	-	-	190	
				收回以前年度 歲出				
			02	11122320210	-	-	1	
				其他雜項收入				

臺中市家庭暴力及性侵害防治中心

歲出機關別預算表

中華民國 106 年度

單位：新臺幣千元

科 目				本年度 預算數	上年度 預算數	前年度 決算數	本年度與 上年度比較	說 明	
款	項	目	節						名稱及編號
12				00120000000	385,865	382,713	320,981	3,152	
	003			臺中市政府社會局主管					
		01		00122320000	385,865	382,713	320,981	3,152	
				臺中市家庭暴力及性侵害防治中心					
			01	68122320100	115,845	103,037	62,761	12,808	
				一般行政					
			01	68122320101	115,845	103,037	62,761	12,808	一、本科目包括行政管理
				行政管理					二、本年度預算數包括： 人事費97,160千元 業務費18,685千元
									三、本年度預算數與上年度比較： 增加 12,808千元 增列 人事費11,184千元 增列 業務費1,624千元
		02		68122320700	85,203	82,035	70,781	3,168	
				家庭暴力及性侵害防治業務					
			01	68122320701	85,203	82,035	70,781	3,168	一、本科目包括家庭暴力及性侵害防治工作
				家庭暴力及性侵害防治工作					二、本年度預算數包括： 人事費9,183千元 業務費38,205千元 獎補助費37,815千元
									三、本年度預算數與上年度比較： 增加 3,168千元 增列 業務費1,538千元 增列 獎補助費1,630千元
		03		68122320800	184,577	195,049	177,727	-10,472	
				兒童及少年保護服務業務					
			01	68122320801	184,577	195,049	177,727	-10,472	一、本科目包括兒童及少年保護服務
				兒童及少年保護服務					二、本年度預算數包括： 人事費49,833千元 業務費27,342千元 獎補助費107,402千元

臺中市家庭暴力及性侵害防治中心

歲出機關別預算表

中華民國 106 年度

單位：新臺幣千元

科 目				本年度 預算數	上年度 預算數	前年度 決算數	本年度與 上年度比較	說 明	
款	項	目	節						名稱及編號
		04		68122329000	240	2,592	9,712	-2,352	三、本年度預算數與上年度比較： 減少 10,472千元 增列 人事費458千元 減列 業務費1,177千元 減列 獎補助費9,753千元 一、本科目包括一般建築及設備 二、本年度預算數包括： 設備及投資240千元 三、本年度預算數與上年度比較： 減少 2,352千元 減列 設備及投資2,352千元
			01	68122329001 一般建築及設備	240	2,592	9,712	-2,352	

臺中市家庭暴力及性侵害防治中心
歲入項目說明提要與預算明細表

經常門

中華民國 106 年度

單位：新臺幣元

罰金罰鍰及怠金—罰金罰鍰

罰金罰鍰及怠金—罰金罰鍰

來源別子目及細目編號	03122320101 罰金罰鍰及怠金-罰金罰鍰	承辦單位	綜合規劃組、 性侵害保護扶助組	預算金額	550千元
歲入項目說明	<p>一.項目內容：違反性侵害犯罪防治法第20條及性騷擾防治法第20條之罰鍰。</p> <p>二.法令依據：依據性侵害犯罪防治法第20條及性騷擾防治法第20條辦理。</p>				
科目名稱及編號	單位	數量	單價	預算數	說明及收入依據
合計				550,000	
03122320101 罰金罰鍰	年	1	350,000	350,000	違反性侵害犯罪防治法第20條之罰鍰。
	年	1	200,000	200,000	違反性騷擾防治法第20條之罰鍰。

臺中市家庭暴力及性侵害防治中心
歲入項目說明提要與預算明細表

經常門

中華民國 106 年度

單位：新臺幣元

財產孳息 利息收入	來源別子目及 細目編號	06122320101 財產孳息-利息收入	承辦單位	綜合規劃組	預算金額	8千元
	歲入 項目 說明	一.項目內容：本年度預估公庫存款利息收入。 二.法令依據：依預算法及相關規定辦理。				
	科目名稱及編號	單位	數量	單價	預算數	說明及收入依據
	合計 06122320101 利息收入	年	1	8,000	8,000	代理公庫存款利息收入。

財產孳息
|
利息收入

臺中市家庭暴力及性侵害防治中心
歲入項目說明提要與預算明細表

經常門

中華民國 106 年度

單位：新臺幣元

廢舊物資售價—廢舊物資售價

廢舊物資售價—廢舊物資售價

來源別子目及細目編號	06122320501 廢舊物資售價-廢舊物資售價	承辦單位	綜合規劃組	預算金額	10千元
歲入項目說明	一.項目內容：廢棄物資出售收入。 二.法令依據：臺中市政府各機關學校經管市有已報廢財產處理原則。				
科目名稱及編號	單位	數量	單價	預算數	說明及收入依據
合計				10,000	
06122320501 廢舊物資售價	年	1	10,000	10,000	臺中市政府各機關學校經管市有已報廢財產處理原則處理財產報廢收入。

臺中市家庭暴力及性侵害防治中心
歲入項目說明提要與預算明細表

經常門

中華民國 106 年度

單位：新臺幣元

上級政府補助收入—計畫型補助收入

上級政府補助收入—計畫型補助收入

來源別子目及細目編號	08122320102 上級政府補助收入-計畫型補助收入	承辦單位	綜規組、兒保組、成保組、性侵組	預算金額	26,276千元
歲入項目說明	<p>一.項目內容：1.衛生福利部補助增聘家庭暴力及性侵害防治社工人力計畫。2.衛生福利部補助增聘兒童及少年保護社會工作人力實施計畫。3.衛生福利部補助充實社工人力配置及進用計畫。4.衛生福利部補助社會工作人員執行風險工作補助費。</p> <p>二.法令依據：依中央對直轄市及縣（市）政府補助辦法規定辦理。</p>				
科目名稱及編號	單位	數量	單價	預算數	說明及收入依據
合計				26,276,000	
08122320102 計畫型補助收入	年	1	3,769,000	3,769,000	衛生福利部補助「增聘家庭暴力及性侵害防治社工人力計畫」。(依據衛生福利部105.6.21衛部護字第1051460881號函)(綜規組、兒保組、成保組、性侵組)
	年	1	10,447,000	10,447,000	衛生福利部補助「增聘兒童及少年保護社會工作人力實施計畫」。(依據衛生福利部105.6.21衛部護字第1051460881號函)(兒保組、成保組、性侵組)
	年	1	10,112,000	10,112,000	衛生福利部補助「充實社工人力配置及進用計畫」。(依據衛生福利部105.8.10衛部會字第1052460427號函)(綜規組、兒保組、成保組、性侵組)
	年	1	1,948,000	1,948,000	衛生福利部補助「社會工作人員執行風險工作補助費」。(依據衛生福利部105.8.10衛部會字第1052460427號函)(綜規組、兒保組、成保組、性侵組)

臺中市家庭暴力及性侵害防治中心

歲出計畫說明提要與各項費用明細表

中華民國 106 年度

單位：新臺幣元

一般行政 行政管理	業務計畫及工作計畫 名稱與編號		68122320101 一般行政-行政管理		承辦單位	綜合規劃組、 保護扶助組		預算金額	115,845千元		一般行政 行政管理
	歲出計畫說明	一.計畫內容：設置社會工作師(員)主責家庭暴力及性侵害各項保護輔導服務。 提供家庭暴力及性侵害防治中心營運維護所需，以提升服務品質。 二.預期成果：聘用專業人力，建立良好管理機制，促進業務順利推展，提升服務效能。									
分支計畫及用途別科目			單位	數量	單價	預算數	說明				
合計						115,845,000	市款111,651,000元，收支併列4,194,000元				
01人員維持費						75,458,000	市款75,458,000元				
0100 人事費						75,458,000	市款75,458,000元				
0103 法定編制人員待遇						51,568,906					
			年	1	51,568,906	51,568,906	法定編制人員待遇。				
0105 技工及工友待遇						371,460					
			年	1	371,460	371,460	工友待遇。				
0111 獎金						10,817,777					
			年	1	4,327,110	4,327,110	員工考績獎金。				
			年	1	6,490,667	6,490,667	員工年終獎金。				
0121 其他給與						1,392,000					
			年	1	1,392,000	1,392,000	員工休假補助。				
0131 加班值班費						2,163,557					
			年	1	2,163,557	2,163,557	員工不休假加班費。				
0142 退休離職儲金						4,574,040					
			年	1	4,574,040	4,574,040	員工退休離職儲金。				
0151 保險						4,570,260					
			年	1	2,881,368	2,881,368	員工健保保險費補助。				
			年	1	1,663,716	1,663,716	員工公教人員保險費補助。				
			年	1	25,176	25,176	員工勞保保費補助。				

臺中市家庭暴力及性侵害防治中心

歲出計畫說明提要與各項費用明細表

中華民國 106 年度

單位：新臺幣元

一般行政—行政管理	分支計畫及用途別科目	單位	數量	單價	預算數	說明	一般行政—行政管理
	02一般業務				40,387,000	市款36,193,000元，收支併列4,194,000元	
	0100 人事費				21,702,000	市款20,416,000元，收支併列1,286,000元	
	0104 約聘僱人員待遇				11,625,492		
		人/年	4	685,908	2,743,632	約聘八等人員薪資。	
		人/年	4	616,152	2,464,608	約聘七等人員薪資。	
		人/年	11	546,396	6,010,356	約聘六等人員薪資。	
		人/年	1	406,896	406,896	約僱五等人員薪資。	
	0111 獎金				1,453,194		
		人/年	4	85,739	342,956	約聘人員八等年終工作獎金。	
		人/年	4	77,019	308,076	約聘人員七等年終工作獎金。	
		人/年	11	68,300	751,300	約僱人員六等年終工作獎金。	
		人/年	1	50,862	50,862	約僱人員五等年終工作獎金。	
	0121 其他給與				3,535,000		
		人/年	20	16,000	320,000	約聘僱人員休假補助費。	
		年	1	3,215,000	3,215,000	社會工作人員執業安全方案風險工作補助費。(市庫負擔1,929,000元、衛生福利部負擔1,286,000元)(依據衛生福利部105.8.10衛部會字第1052460427號函)	
	0131 加班值班費				3,012,000		
		年	1	74,000	74,000	業務加班費。	
		年	1	2,938,000	2,938,000	非上班時間輪值保護案件值勤費用及出勤費。(一般性補助款指定項目1,200,000元)	
	0142 退休離職儲金				697,572		
		人/年	4	41,160	164,640	約聘人員八等提撥金。	
		人/年	4	36,972	147,888	約聘人員七等提撥金。	

臺中市家庭暴力及性侵害防治中心

歲出計畫說明提要與各項費用明細表

中華民國 106 年度

單位：新臺幣元

一般行政—行政管理	分支計畫及用途別科目	單位	數量	單價	預算數	說明	一般行政—行政管理
	0151 保險	人/年	11	32,784	360,624	約聘人員六等提撥金。	
		人/年	1	24,420	24,420	約僱人員五等提撥金。	
						1,378,742	
		人/年	4	37,512	150,048	約聘八等人員健保費補助。	
		人/年	4	34,572	138,288	約聘七等人員健保費補助。	
		人/年	11	30,660	337,260	約聘六等人員健保費補助。	
		人/年	1	23,736	23,736	約僱五等人員健保費補助。	
		人/年	4	36,876	147,504	約聘八等人員勞保費補助。	
		人/年	4	36,876	147,504	約聘七等人員勞保費補助。	
		人/年	11	36,876	405,636	約聘六等人員勞保費補助。	
		人/年	1	28,764	28,764	約僱五等人員勞保費補助。	
		年	1	2	2	2	補至千元差額。
	0200 業務費				18,685,000	市款15,777,000元，收支併列2,908,000元	
	0201 教育訓練費				10,000		
		年	1	10,000	10,000	參加專業教育訓練所需費用。	
	0202 水電費				15,000		
		年	1	5,000	5,000	替代役宿舍水費。	
		年	1	10,000	10,000	替代役宿舍電費。	
	0203 通訊費				2,160,000		
		年	1	120,000	120,000	網路數據及通訊等相關費用。	
		年	1	2,040,000	2,040,000	電話費及郵資等相關費用。	
	0213 資訊服務費				80,000		
		年	1	50,000	50,000	電腦及資訊系統相關週邊設備維修等費用。	
		年	1	30,000	30,000	113婦幼保護通報表自動回覆系統及網頁維護等相關費用。	

臺中市家庭暴力及性侵害防治中心

歲出計畫說明提要與各項費用明細表

中華民國 106 年度

單位：新臺幣元

一般行政—行政管理	分支計畫及用途別科目	單位	數量	單價	預算數	說明	一般行政—行政管理
	0214 其他業務租金	年	1	520,000	520,000	租用影印機等事務機器相關費用。	
	0221 稅捐及規費	年	1	62,840	62,840	公務車輛牌照稅。(詳公務車輛明細表)	
		年	1	76,080	76,080	公務車輛燃料使用費。(詳公務車輛明細表)	
		年	1	2,250	2,250	公務車輛檢驗費。(詳公務車輛明細表)	
	0231 保險費	年	1	75,773	75,773	公務車輛保險費。(詳公務車輛明細表)	
		年	1	20,000	20,000	參與特定業務或活動之相關人員(含志工等)相關保險等費用。	
	0241 兼職費	人x月	6x12	3,000	216,000	兼任教育、衛生及暴力防治等3組兼任組長(員)6人。(由警察局、教育局及衛生局各派2人兼任)	
	0249 臨時人員酬金	年	1	385,000	385,000	辦理各項業務行政助理1名薪津、年終獎金、勞、健保費及提繳退休金等。	
	0250 按日按件計資酬金	次	70	2,000	140,000	辦理社工人身安全會議及委員會等專家學者及委員出席費。	
		人/節	489	1,600	782,400	辦理相關網絡專業人員、實習生、志工等教育訓練及外聘督導講師鐘點費。(含一般性補助款指定項目208,000元)	
	0251 委辦費				3,846,000		

臺中市家庭暴力及性侵害防治中心

歲出計畫說明提要與各項費用明細表

中華民國 106 年度

單位：新臺幣元

分支計畫及用途別科目	單位	數量	單價	預算數	說明
0262 國內組織會費	年	1	1,600,000	1,600,000	委託機關或團體等辦理家庭暴力及性侵害、兒少保護宣導培力等方案費用。(含一般性補助款指定項目500,000元)
	年	1	2,246,000	2,246,000	委託機關或團體辦理性騷擾專業心理諮商服務與防治教育宣導方案。(公益彩券盈餘分配基金)
0271 物品	年	1	210,000	210,000	因申請社工師職業執照登記加入社工師公會所需繳納入會費及常年會費。
	年	1	1,109,678	1,109,678	購買碳粉、墨水匣、紙張、文具、圖書、報章雜誌、錄音帶、光碟片、磁片、電腦耗材、檔管所需用品及雜支等相關費用。
0279 一般事務費	年	1	370,000	370,000	公務用各項非消耗品等費用。
	年	1	780,183	780,183	公務車輛之油料費。(詳公務車輛明細表)
	人/年	107	1,000	107,000	辦理員工自強活動費。
	人/年	107	1,000	107,000	辦理藝文康樂活動等相關費用。
	年	1	786,846	786,846	辦公室(含駐外點)環境清潔、綠美化、公務車輛清潔與消毒、接待參訪及匯款費用等。
	年	1	60,000	60,000	社工人身安全配置個人行動保全衛星定位器服務費。
	年	1	511,000	511,000	辦理社工人身安全教育訓練、相關業務工作人員之心理諮商、法律訴訟、關懷慰問及保護性社工計程車接送等費用。
年	1	110,000	110,000	辦理外聘督導方案所需教材印刷、書籍、誤餐費及各項雜支等。	

臺中市家庭暴力及性侵害防治中心

歲出計畫說明提要與各項費用明細表

中華民國 106 年度

單位：新臺幣元

一般行政—行政管理	分支計畫及用途別科目	單位	數量	單價	預算數	說明	一般行政—行政管理
		年	1	1,678,000	1,678,000	辦理相關教育訓練、表揚宣導及會議，所需教育訓練積分審查費、印刷、教材、場佈、誤餐費、茶包、獎品、獎牌、宣導品、處理保護性個案各項雜支等。（一般性補助款指定項目292,000元）	
		年	1	500,000	500,000	製作相關宣導短片、電視託播、車體廣告及廣播宣導等費用。	
		年	1	1,655,000	1,655,000	社會工作人員執業安全方案風險工作補助費。(市庫負擔993,000元、衛生福利部負擔662,000元)(依據衛生福利部105.8.10衛部會字第1052460427號函)	
	0281 房屋建築養護費				150,000		
		年	1	150,000	150,000	辦公區域各項維護費用。	
	0282 車輛及辦公器具養護費				537,950		
		年	1	277,950	277,950	公務車輛維修養護費。(詳公務車輛明細表)	
		年	1	260,000	260,000	公務機具之維護保養及零件更換等費用。	
	0283 設施及機械設備養護費				350,000		
		年	1	350,000	350,000	辦公廳舍相關設施及機械設備養護等相關費用。	
	0291 國內旅費				726,000		
		年	1	726,000	726,000	員工出差旅費。	
	0293 國外旅費				365,000		
		年	1	365,000	365,000	員工國外出差旅費，實際學習瞭解澳洲家庭暴力、性侵害防治及兒少保護工作模式及政府機關與民間團體協調聯繫運作方式。	
	0298 特別費				180,000		

臺中市家庭暴力及性侵害防治中心

歲出計畫說明提要與各項費用明細表

中華民國 106 年度

單位：新臺幣元

一般行政—行政管理	分支計畫及用途別科目	單位	數量	單價	預算數	說明	一般行政—行政管理
		人x月	1x12	15,000	180,000	因公務所需聯繫接待、贈送、支付紀念及獎勵等相關費用。	

臺中市家庭暴力及性侵害防治中心

歲出計畫說明提要與各項費用明細表

中華民國 106 年度

單位：新臺幣元

家庭暴力及性侵害防治業務—家庭暴力及性侵害防治工作	業務計畫及工作計畫 名稱與編號		68122320701 家庭暴力及性侵害防治業務-家庭暴力及性侵害防治工作		承辦單位	成人保護 組、性侵害 保護扶助組	預算金額	85,203千元
	歲出計畫說明	一.計畫內容：依法提供家庭暴力、性侵害及兒少性剝削等各類被害人各項保護輔導服務、防治措施等事項。 二.預期成果：運用社會工作專業方法，使受助者得到適切服務，滿足個別需求，發揮個人潛能，增進社會福利，提升民眾生活品質。						
用途別科目		單位	數量	單價	預算數	說明		
合計					85,203,000	市款72,410,000元，收支併列12,793,000元		
0100 人事費					9,183,000	市款5,510,000元，收支併列3,673,000元		
0104 約聘僱人員待遇		人/年	1	616,145	616,145	增聘家庭暴力及性侵害防治社工人力七等1名人員薪資。(市庫負擔369,687元、衛生福利部負擔246,458元)(依據衛生福利部105.6.21衛部護字第1051460881號函)		
		人/年	12	528,632	6,343,584	增聘家庭暴力及性侵害防治社工人力六等12名人員薪資。(市庫負擔3,804,149元，衛生福利部負擔2,539,435元)(依據衛生福利部105.6.21衛部護字第1051460881號函)		
0111 獎金		人/年	1	77,017	77,017	增聘家庭暴力及性侵害防治社工人力七等1名人員年終獎金。(市庫負擔46,211元，衛生福利部負擔30,806元)(依據衛生福利部105.6.21衛部護字第1051460881號函)		
		人/年	12	66,073	792,876	增聘家庭暴力及性侵害防治社工人力六等12名人員年終獎金。(市庫負擔477,945元，衛生福利部負擔314,931元)(依據衛生福利部105.6.21衛部護字第1051460881號函)		
0121 其他給與					198,484			

臺中市家庭暴力及性侵害防治中心

歲出計畫說明提要與各項費用明細表

中華民國 106 年度

單位：新臺幣元

用途別科目	單位	數量	單價	預算數	說明
0142 退休離職儲金	人/年	13	15,268	198,484	增聘家庭暴力及性侵害防治社工人力13名人員休假補助。(市庫負擔119,097元，衛生福利部負擔79,387元)(依據衛生福利部105.6.21衛部護字第1051460881號函)
	人/年	1	36,962	36,962	增聘家庭暴力及性侵害防治社工人力七等1名人員離職儲金。(市庫負擔24,578元，衛生福利部負擔12,384元)(依據衛生福利部105.6.21衛部護字第1051460881號函)
0151 保險	人/年	12	28,973	347,676	增聘家庭暴力及性侵害防治社工人力六等12名人員離職儲金。(市庫負擔206,215元，衛生福利部負擔141,461元)(依據衛生福利部105.6.21衛部護字第1051460881號函)
	人/年	1	27,636	27,636	增聘家庭暴力及性侵害防治社工人力七等1名人員健保費。(市庫負擔16,582元，衛生福利部負擔11,054元)(依據衛生福利部105.6.21衛部護字第1051460881號函)
	人/年	12	23,849	286,188	增聘家庭暴力及性侵害防治社工人力六等12名人員健保費。(市庫負擔171,663元，衛生福利部負擔114,525元)(依據衛生福利部105.6.21衛部護字第1051460881號函)
	人/年	1	35,148	35,148	增聘家庭暴力及性侵害防治社工人力七等1名人員勞保費。(市庫負擔21,089元，衛生福利部負擔14,059元)(依據衛生福利部105.6.21衛部護字第1051460881號函)

臺中市家庭暴力及性侵害防治中心

歲出計畫說明提要與各項費用明細表

中華民國 106 年度

單位：新臺幣元

用途別科目	單位	數量	單價	預算數	說明	
家庭暴力及性侵害防治業務—家庭暴力及性侵害防治工作	人/年	12	35,107	421,284	增聘家庭暴力及性侵害防治社工人力六等12名人員勞保費(市庫負擔252,784元，衛生福利部負擔168,500元)(依據衛生福利部105.6.21衛部護字第1051460881號函)	
	0200 業務費			38,205,000	市款32,085,000元，收支併列6,120,000元	
	0249 臨時人員酬金			40,000		
		時	50	800	40,000	辦理家庭暴力及性侵害防治業務個案之通譯人員服務費。
	0250 按日按件計資酬金			1,706,000		
		次	160	2,000	320,000	辦理家暴、性侵害及性剝削防制等保護服務工作之各類網絡聯繫及評估會議、個案家屬協調會議、督導會報等專家學者出席費。
		次	52	2,000	104,000	辦理家暴及性侵害法律諮詢服務之律師顧問出席費。
		次	24	2,000	48,000	家暴及性侵害防治業務委託方案採購評選委員會委員出席費。
		人/節	290	1,600	464,000	辦理家暴、性侵害及性剝削防制等各項保護服務之教育訓練、團體工作等專家學者講師鐘點費。
	0251 委辦費	人/次	110	7,000	770,000	辦理家庭暴力相對人裁定前鑑定工作之專家鑑定費。
				35,373,000		

臺中市家庭暴力及性侵害防治中心

歲出計畫說明提要與各項費用明細表

中華民國 106 年度

單位：新臺幣元

用途別科目	單位	數量	單價	預算數	說明
家庭暴力及性侵害防治業務—家庭暴力及性侵害防治工作	年	1	22,203,000	22,203,000	委託民間團體辦理家庭暴力及性侵害被害人庇護安置輔導服務、家庭暴力及離婚案件未成年子女會面輔導服務、家庭暴力事件服務處暨家事服務中心、目睹家庭暴力兒童及少年處遇服務、新住民家庭暴力防治多元處遇服務、成人(包含老人及身障者)保護個案追蹤暨老人家庭教育及輔導服務、原鄉部落家庭暴力及性侵害被害人直接服務工作、家庭暴力相對人關懷輔導服務等方案、方案評估研究等。(一般性補助款指定施政項目2,951,000元)
	年	1	800,000	800,000	辦理106年原鄉部落家庭暴力及性侵害直接服務工作服務方案。
	年	1	1,500,000	1,500,000	委託民間團體及學校設置兒少緊急安置機構。
	年	1	2,550,000	2,550,000	委託民間團體辦理兒少性剝削防制工作計畫。
	年	1	920,000	920,000	委託民間團體及學校辦理違反兒少性剝削防制條例犯罪行為人輔導教育計畫。
	年	1	1,878,000	1,878,000	委託民間團體辦理臺中市推展兒童及少年性剝削防制工作暨關懷中心計畫。(公益彩券盈餘分配基金1,502,000元)
	年	1	969,000	969,000	委託民間團體辦理106年度推行家庭暴力及性侵害被害人防治工作實施計畫。(公益彩券盈餘分配基金)
	年	1	770,000	770,000	委託民間團體辦理106年度推動家庭暴力相對人服務工作實施計畫。(公益彩券盈餘分配基金)
	年	1	1,799,000	1,799,000	委託民間團體辦理106年度臺中市新住民家庭暴力防治多元處遇服務方案計畫。(公益彩券盈餘分配基金)
	年	1	984,000	984,000	委託民間團體辦理106年度臺中市政府駐臺灣臺中地方法院家庭暴力事件服務處暨家事服務中心。(公益彩券盈餘分配基金)

臺中市家庭暴力及性侵害防治中心

歲出計畫說明提要與各項費用明細表

中華民國 106 年度

單位：新臺幣元

用途別科目	單位	數量	單價	預算數	說明
0279 一般事務費	年	1	1,000,000	1,000,000	委託民間團體及學校辦理保護性個案心理諮商及治療整合計畫。
				846,000	
0291 國內旅費	年	1	482,000	482,000	辦理家暴、性侵害及性剝削防制等業務之諮詢督導、個案研討、教育訓練、網絡聯繫會議、方案聯繫會議、鑑定、評鑑、性侵害加害人社區監督處遇聯繫會議、重大案件檢討會各項相關會議、團體工作等，所需教育訓練積分審查費、印刷、教材、場佈、誤餐費、茶包、文宣、處理保護性個案各項雜支等。
	年	1	364,000	364,000	辦理家庭暴力安全防護網計畫之誤餐費、印刷、茶包及各項雜支等。
	年	1	240,000	240,000	增聘家庭暴力及性侵害防治社工人力13名人員國內旅費。(市庫負擔144,000元，衛生福利部負擔96,000元)(依據衛生福利部105.6.21衛部護字第1051460881號函)
0400 獎補助費				37,815,000	市款34,815,000元，收支併列3,000,000元
0417 對國內團體之捐助				10,765,000	
0431 社會福利津貼及補助	年	1	9,795,000	9,795,000	補助民間團體辦理家庭暴力被害人多元處遇服務方案。(一般性補助款指定項目3,135,000元)
	年	1	700,000	700,000	補助民間團體辦理家庭暴力及性侵害防治相關宣導活動、研習、訓練及講座等費用。
	年	1	270,000	270,000	補助民間團體辦理成人保護及性侵害保護性個案庇護安置服務。
				27,050,000	
	年	1	3,000,000	3,000,000	補助家庭暴力及性侵害被害人防治工作實施計畫。(公益彩券盈餘分配基金)

臺中市家庭暴力及性侵害防治中心

歲出計畫說明提要與各項費用明細表

中華民國 106 年度

單位：新臺幣元

用途別科目	單位	數量	單價	預算數	說明
家庭暴力及性侵害防治業務—家庭暴力及性侵害防治工作	年	1	5,793,500	5,793,500	補助家暴被害人緊急生活扶助、非屬全民健康保險給付範圍之醫療及身心治療、諮商與輔導、訴訟及律師、房屋租金、子女生活、機票及其他經評估認有必要之等費用。(一般性補助款指定項目3,989,000元)
	年	1	9,000,000	9,000,000	補助成人保護及性侵害保護性個案庇護相關費用。
	年	1	150,000	150,000	補助老人及身障保護個案之醫療費用、監護輔助宣告聲請費、鑑定費、訴訟及律師費及其他因保護性服務應支出相關費用。
	年	1	6,166,500	6,166,500	補助性侵害被害人緊急生活扶助、非屬全民健康保險給付範圍之醫療及身心治療、專業鑑定、諮商與輔導、訴訟及律師、房屋租金、子女生活、機票及其他經評估認有必要之等費用。(一般性補助款指定項目3,813,000元)
	年	1	2,940,000	2,940,000	補助兒少性剝削防制個案安置輔導及相關處遇補助費用。

臺中市家庭暴力及性侵害防治中心

歲出計畫說明提要與各項費用明細表

中華民國 106 年度

單位：新臺幣元

兒童及少年保護服務業務—兒童及少年保護服務	業務計畫及工作計畫名稱與編號	68122320801 兒童及少年保護服務業務-兒童及少年保護服務	承辦單位	綜合規劃組、保護扶助組	預算金額	184,577千元	兒童及少年保護服務業務—兒童及少年保護服務
	歲出計畫說明	一.計畫內容：依法提供兒童及少年各項保護輔導服務、防治措施及教育宣導等事項。 二.預期成果：運用社會工作專業方法，促進兒童及少年獲得適切服務，滿足其個別需求，提升家庭功能，維護兒童及少年最佳利益。					
	用途別科目	單位	數量	單價	預算數	說明	
	合計				184,577,000	市款153,349,000元，收支併列31,228,000元	
	0100 人事費				49,833,000	市款29,911,000元，收支併列19,922,000元	
	0104 約聘僱人員待遇				37,514,738		
		人/年	5	616,152	3,080,760	增聘兒童及少年保護社工人力七等5名人員薪資。(市庫負擔1,848,456元，衛生福利部負擔1,232,304元)(依據衛生福利部105.6.21衛部護字第1051460881號函)	
		人/年	29	548,661	15,911,169	增聘兒童及少年保護社工人力六等29名人員薪資。(市庫負擔9,546,701元，衛生福利部負擔6,364,468元)(依據衛生福利部105.6.21衛部護字第1051460881號函)	
		人/年	4	543,296	2,173,184	充實地方政府社工人力配置及進用計畫七等4名人員薪資。(市庫負擔1,303,909元，衛生福利部負擔869,275元)(依據衛生福利部105.8.10衛部會字第1052460427號函)	
		人/年	2	604,008	1,208,016	充實地方政府社工人力配置及進用計畫八等2名人員薪資。(市庫負擔724,810元，衛生福利部負擔483,206元)(依據衛生福利部105.8.10衛部會字第1052460427號函)	
		人/年	31	488,439	15,141,609	充實地方政府社工人力配置及進用計畫六等31名人員薪資。(市庫負擔9,084,965元，衛生福利部負擔6,056,644元)(依據衛生福利部105.8.10衛部會字第1052460427號函)	

臺中市家庭暴力及性侵害防治中心

歲出計畫說明提要與各項費用明細表

中華民國 106 年度

單位：新臺幣元

用途別科目	單位	數量	單價	預算數	說明
0111 獎金	人/年	5	77,019	385,095	增聘兒童及少年保護社工人力七等5名人員年終獎金。(市庫負擔231,057元，衛生福利部負擔154,038元)(依據衛生福利部105.6.21衛部護字第1051460881號函)
	人/年	29	68,299	1,980,671	增聘兒童及少年保護社工人力六等29名人員年終獎金。(市庫負擔1,188,403元，衛生福利部負擔792,268元)(依據衛生福利部105.6.21衛部護字第1051460881號函)
	人/年	2	85,738	171,476	充實地方政府社工人力配置及進用計畫八等2名人員年終獎金。(市庫負擔102,886元，衛生福利部負擔68,590元)(依據衛生福利部105.8.10衛部會字第1052460427號函)
	人/年	4	77,019	308,076	充實地方政府社工人力配置及進用計畫七等4名人員年終獎金。(市庫負擔184,846元，衛生福利部負擔123,230元)(依據衛生福利部105.8.10衛部會字第1052460427號函)
	人/年	31	59,249	1,836,719	充實地方政府社工人力配置及進用計畫六等31名人員年終獎金。(市庫負擔1,102,032元，衛生福利部負擔734,687元)(依據衛生福利部105.8.10衛部會字第1052460427號函)
0121 其他給與	人/年	34	16,000	544,000	增聘兒童及少年保護社工人力34名人員休假補助費。(市庫負擔326,400元，衛生福利部負擔217,600元)(依據衛生福利部105.6.21衛部護字第1051460881號函)
	人/年	37	14,294	528,878	充實地方政府社工人力配置及進用計畫37名人員休假補助。(市庫負擔317,327元，衛生福利部負擔211,551元)(依據衛生福利部105.8.10衛部會字第1052460427號函)
0142 退休離職儲金				2,177,961	

兒童及少年保護服務業務—兒童及少年保護服務

兒童及少年保護服務業務—兒童及少年保護服務

臺中市家庭暴力及性侵害防治中心

歲出計畫說明提要與各項費用明細表

中華民國 106 年度

單位：新臺幣元

用途別科目	單位	數量	單價	預算數	說明	
0151 保險	人/年	5	36,962	184,810	增聘兒童及少年保護社工人力七等5名人員離職儲金。(市庫負擔110,886元，衛生福利部負擔73,924元)(依據衛生福利部105.6.21衛部護字第1051460881號函)	
	人/年	29	32,784	950,736	增聘兒童及少年保護社工人力六等29名人員離職儲金。(市庫負擔570,442元，衛生福利部負擔380,294元)(依據衛生福利部105.6.21衛部護字第1051460881號函)	
	人/年	2	34,573	69,146	充實地方政府社工人力配置及進用計畫八等2名人員離職儲金。(市庫負擔41,488元，衛生福利部負擔27,658元)(依據衛生福利部105.8.10衛部會字第1052460427號函)	
	人/年	4	32,866	131,464	充實地方政府社工人力配置及進用計畫七等4名人員離職儲金。(市庫負擔78,878元，衛生福利部負擔52,586元)(依據衛生福利部105.8.10衛部會字第1052460427號函)	
	人/年	31	27,155	841,805	充實地方政府社工人力配置及進用計畫六等31名人員離職儲金。(市庫負擔505,083元，衛生福利部負擔336,722元)(依據衛生福利部105.8.10衛部會字第1052460427號函)	
					4,385,386	
	人/年	5	36,300	181,500	增聘兒童及少年保護社工人力七等5名人員健保費。(市庫負擔108,900元，衛生福利部負擔72,600元)(依據衛生福利部105.6.21衛部護字第1051460881號函)	
	人/年	29	32,429	940,441	增聘兒童及少年保護社工人力六等29名人員健保費。(市庫負擔564,265元，衛生福利部負擔376,176元)(依據衛生福利部105.6.21衛部護字第1051460881號函)	
人/年	2	26,939	53,878	充實地方政府社工人力配置及進用計畫八等2名人員健保費。(市庫負擔32,327元，衛生福利部負擔21,551元)(依據衛生福利部105.8.10衛部會字第1052460427號函)		

兒童及少年保護服務業務－兒童及少年保護服務

兒童及少年保護服務業務－兒童及少年保護服務

臺中市家庭暴力及性侵害防治中心

歲出計畫說明提要與各項費用明細表

中華民國 106 年度

單位：新臺幣元

用途別科目	單位	數量	單價	預算數	說明
兒童及少年保護服務業務—兒童及少年保護服務	人/年	4	29,108	116,432	充實地方政府社工人力配置及進用計畫七等4名人員健保費。(市庫負擔69,859元，衛生福利部負擔46,573元)(依據衛生福利部105.8.10衛部會字第1052460427號函)
	人/年	31	22,258	689,998	充實地方政府社工人力配置及進用計畫六等31名人員年終獎金。(市庫負擔413,999元，衛生福利部負擔275,999元)(依據衛生福利部105.8.10衛部會字第1052460427號函)
	人/年	5	35,148.8	175,744	增聘兒童及少年保護社工人力七等5名人員勞保費。(市庫負擔105,446元，衛生福利部負擔70,298元)(依據衛生福利部105.6.21衛部護字第1051460881號函)
	人/年	29	35,106	1,018,074	增聘兒童及少年保護社工人力六等29名人員勞保費。(市庫負擔622,044元，衛生福利部負擔396,030元)(依據衛生福利部105.6.21衛部護字第1051460881號函)
	人/年	2	32,979	65,958	充實地方政府社工人力配置及進用計畫八等2名人員勞保費。(市庫負擔39,575元，衛生福利部負擔26,383元)(依據衛生福利部105.8.10衛部會字第1052460427號函)
	人/年	4	32,981	131,924	充實地方政府社工人力配置及進用計畫七等4名人員勞保費。(市庫負擔79,154元，衛生福利部負擔52,770元)(依據衛生福利部105.8.10衛部會字第1052460427號函)
	人/年	31	32,627	1,011,437	充實地方政府社工人力配置及進用計畫六等31名人員勞保費。(市庫負擔606,862元，衛生福利部負擔404,575元)(依據衛生福利部105.8.10衛部會字第1052460427號函)
	0200 業務費				27,342,000
0250 按日按件計資酬金				214,000	
	次	83	2,000	166,000	辦理兒童及少年保護業務之專家學者出席費。

臺中市家庭暴力及性侵害防治中心

歲出計畫說明提要與各項費用明細表

中華民國 106 年度

單位：新臺幣元

用途別科目	單位	數量	單價	預算數	說明
0251 委辦費	人/節	30	1,600	48,000	辦理兒童及少年保護業務之專家學者及外聘督導講師鐘點費。
				24,437,000	
	年	1	18,300,000	18,300,000	委託機關或團體辦理兒童及少年保護個案家庭處遇服務(含施虐者強制性親職教育及追蹤輔導、兒童少年保護及家庭處遇評估研究)。(一般補助款指定項目16,900,000元)
	年	1	2,205,000	2,205,000	委託機關或團體臺中市施用毒品之兒童及少年垂直整合服務暨保護個案之親職教育輔導服務方案。(公益彩券盈餘分配基金)
	年	1	800,000	800,000	委託機關或團體辦理臺中市施用毒品之兒童及少年垂直整合服務暨保護個案之親職教育輔導服務方案。
0279 一般事務費	年	1	3,132,000	3,132,000	委託機關或團體辦理兒童及少年保護個案臺中市兒童及少年保護個案追蹤輔導及自立生活服務方案。
				1,097,000	
	年	1	450,000	450,000	兒童及少年民事、家事與非訟事裁判費及程序費用
	年	1	437,000	437,000	辦理兒童及少年保護個案之研習(討)會等宣導、慰問品、誤餐費、教材印刷、場佈、茶水費、書籍、雜支及處理保護性個案各項雜支及工作手冊編印等相關費用。
0291 國內旅費	年	1	210,000	210,000	辦理臺中市弱勢兒童及少年關懷活動。
	年	1	794,000	794,000	增聘兒童及少年保護社工人力34名人員國內旅費。(市庫負擔477,000元，衛生福利部負擔317,000元)(依據衛生福利部105.6.21衛部護字第1051460881號函)

兒童及少年保護服務業務—兒童及少年保護服務

兒童及少年保護服務業務—兒童及少年保護服務

臺中市家庭暴力及性侵害防治中心

歲出計畫說明提要與各項費用明細表

中華民國 106 年度

單位：新臺幣元

兒童及少年保護服務業務 兒童及少年保護服務	用途別科目	單位	數量	單價	預算數	說明	兒童及少年保護服務業務 兒童及少年保護服務
	0400 獎補助費	年	1	800,000	800,000	充實地方政府社工人力配置及進用計畫37名人員國內旅費。(市庫負擔480,000元，衛生福利部負擔320,000元)(依據衛生福利部105.8.10衛部會字第1052460427號函)	
	0417 對國內團體之捐助				107,402,000	市款98,938,000元，收支併列8,464,000元	
		年	1	3,500,000	3,500,000	補助民間團體辦理臺中市兒童及少年家庭寄養與親屬安置照顧服務。	
		年	1	900,000	900,000	補助民間團體辦理兒童及少年庇護安置服務。	
		年	1	450,000	450,000	補助財團法人忠義社會福利事業基金會辦理臺中市兒童少年保護個案、無依兒童少年(含機關首長監護之兒童及少年)出養服務。	
		年	1	650,000	650,000	補助財團法人台中市私立張秀菊社會福利慈善事業基金會辦理臺中市少年自立生活適應協助方案五成地方編列配合自籌款。	
		年	1	1,100,000	1,100,000	補助民間團體辦理臺中市少年自立宿舍及相關服務。	
		年	1	3,456,000	3,456,000	補助民間團體辦理兒童及少年收容安置補助實施計畫。(公益彩券盈餘分配基金)	
		年	1	5,008,000	5,008,000	補助民間團體辦理臺中市兒童及少年家庭寄養與親屬安置照顧服務。(公益彩券盈餘分配基金)	
	0431 社會福利津貼及資助				92,338,000		
		年	1	3,300,000	3,300,000	補助兒童及少年保護個案住院、門診、驗傷、掛號費、心理衡鑑、心理治療、健檢醫療費用、交通費、健保、律師費(含程序費用)、國外出收養翻譯、護照、規費、DNA親子血緣鑑定及其他因保護性服務應支出相關費用。	

臺中市家庭暴力及性侵害防治中心

歲出計畫說明提要與各項費用明細表

中華民國 106 年度

單位：新臺幣元

兒童及少年保護服務業務—兒童及少年保護服務	用途別科目	單位	數量	單價	預算數	說明	兒童及少年保護服務業務—兒童及少年保護服務
		年	1	7,000,000	7,000,000	補助兒童及少年、婦女庇護安置收容中心輔導服務實施計畫。	
		年	1	600,000	600,000	補助臺中市弱勢少年自立生活經濟扶助計畫。	
		年	1	78,988,000	78,988,000	補助兒童及少年保護安置及寄養服務。(含補助貧困失依兒童與少年、機構安置、設籍本市由外縣市寄養與機構安置費用)	
		年	1	2,100,000	2,100,000	補助兒童及少年保護個案親屬安置費。	
		年	1	250,000	250,000	補助保護個案短期特約計程車車資。	
		年	1	100,000	100,000	補助緊急救援致民眾財產損失補償費。	

臺中市家庭暴力及性侵害防治中心

歲出計畫說明提要與各項費用明細表

中華民國 106 年度

單位：新臺幣元

一般建築及設備—一般建築及設備	業務計畫及工作計畫 名稱與編號	68122329001 一般建築及設備-一般建築及設備	承辦單位	綜合規劃組	預算金額	240千元
	歲出計畫說明	一.計畫內容：辦理家庭暴力及性侵害防治業務所需相關設施設備購置與更新。 二.預期成果：加強軟硬體設施設備，以促進業務順利推展。				
	用途別科目	單位	數量	單價	預算數	說明
	合計				240,000	市款240,000元
	0300 設備及投資				240,000	市款240,000元
	0319 雜項設備費	年	1	240,000	240,000	購置各項雜項設備費用。

一般建築及設備—一般建築及設備

臺中市家庭暴力及性侵害防治中心

歲出用途別科目分析表

中華民國106年度

單位：新臺幣千元

名稱及編號	合計	經常支出						資本支出					
		人事費	業務費	獎補助費	債務費	預備金	小計	人事費	業務費	設備及投資	獎補助費	預備金	小計
合計	385,865	156,176	84,232	145,217			385,625			240			240
68122320000 福利服務支出	385,865	156,176	84,232	145,217			385,625			240			240
68122320100 一般行政	115,845	97,160	18,685				115,845						
68122320101 行政管理	115,845	97,160	18,685				115,845						
68122320700 家庭暴力及性侵害防治業務	85,203	9,183	38,205	37,815			85,203						
68122320701 家庭暴力及性侵害防治工作	85,203	9,183	38,205	37,815			85,203						
68122320800 兒童及少年保護服務業務	184,577	49,833	27,342	107,402			184,577						
68122320801 兒童及少年保護服務	184,577	49,833	27,342	107,402			184,577						
68122329000 一般建築及設備	240									240			240
68122329001 一般建築及設備	240									240			240

臺中市家庭暴力及性侵害防治中心

資本支出分析表

中華民國106年度

單位：新臺幣千元

名稱及編號	合計	設備及投資								其他資本支出	
		土地	房屋建築及設備	公共建設及設施	機械設備	運輸設備	資訊軟體設備	雜項設備	權利		投資
合計	240							240			
68122329000 一般建築及設備	240							240			
68122329001 一般建築及設備	240							240			

臺中市家庭暴力及性侵害防治中心

人事費彙計表

中華民國106年度

單位：新臺幣元

類別	預算員額	全年度人事費											備註	
		民意代表待遇	政務人員待遇	法定編制人員待遇	約聘僱人員待遇	技工及工友待遇	獎金	其他給與	加班值班費	退休退職給付	退休離職儲金	保險		合計
合計	191			51,568,906	56,099,959	371,460	17,822,901	6,198,362	5,175,557		7,834,211	11,104,644	156,176,000	
正式員額	86			51,568,906			10,740,389	1,376,000	2,148,079		4,574,040	4,521,732	74,929,146	
職員	86			51,568,906			10,740,389	1,376,000	2,148,079		4,574,040	4,521,732	74,929,146	
約聘僱人員	104				56,099,959		7,005,124	1,591,362			3,260,171	6,534,382	74,490,998	
工友	1					371,460	77,388	16,000	15,478			48,528	528,854	
其他人事費								3,215,000	3,012,000			2	6,227,002	

臺中市家庭暴力及性侵害防治中心

人 事 費 分 析 表

中華民國106年度

0468010100-福利服務支出-一般行政-行政管理

單位：新臺幣元

類別	預算員額	全年度人事費											備註	
		民意代表待遇	政務人員待遇	法定編制人員待遇	約聘僱人員待遇	技工及工友待遇	獎金	其他給與	加班值班費	退休退職給付	退休離職儲金	保險		合計
合計	107			51,568,906	11,625,492	371,460	12,270,971	4,927,000	5,175,557		5,271,612	5,949,002	97,160,000	
正式員額	86			51,568,906			10,740,389	1,376,000	2,148,079		4,574,040	4,521,732	74,929,146	
職員	86			51,568,906			10,740,389	1,376,000	2,148,079		4,574,040	4,521,732	74,929,146	
約聘僱人員	20				11,625,492		1,453,194	320,000			697,572	1,378,740	15,474,998	
工友	1					371,460	77,388	16,000	15,478			48,528	528,854	
其他人事費								3,215,000	3,012,000			2	6,227,002	

臺中市家庭暴力及性侵害防治中心

人 事 費 分 析 表

中華民國106年度

0468070100-福利服務支出-家庭暴力及性侵害防治業務-家庭暴力及性侵害防治工作

單位：新臺幣元

類別	預算員額	全年度人事費											備註	
		民意代表待遇	政務人員待遇	法定編制人員待遇	約聘僱人員待遇	技工及工友待遇	獎金	其他給與	加班值班費	退休退職給付	退休離職儲金	保險		合計
合計	13				6,959,729		869,893	198,484			384,638	770,256	9,183,000	
約聘僱人員	13				6,959,729		869,893	198,484			384,638	770,256	9,183,000	

臺中市家庭暴力及性侵害防治中心

人 事 費 分 析 表

中華民國106年度

0468080100-福利服務支出-兒童及少年保護服務業務-兒童及少年保護服務

單位：新臺幣元

類別	預算員額	全年度人事費											備註		
		民意代表待遇	政務人員待遇	法定編制人員待遇	約聘僱人員待遇	技工及工友待遇	獎金	其他給與	加班值班費	退休退職給付	退休離職儲金	保險		合計	
合計	71				37,514,738		4,682,037	1,072,878				2,177,961	4,385,386	49,833,000	
約聘僱人員	71				37,514,738		4,682,037	1,072,878				2,177,961	4,385,386	49,833,000	

臺中市家庭暴力及性侵害防治中心
約聘僱人員費用分析表

中華民國106年度

單位：新臺幣元

款	項	目	節	科 目	約聘人員 (人*月)	約僱人員 (人*月)	全年度預算數	說 明 (詳列奉准文號及人數)
				名稱及編號				
				合 計			74,490,998	包括約聘僱人員待遇56,099,959元、年終工作獎金7,005,124元、保險費6,534,382元、離職儲金3,260,171元及休假補助1,591,362元。
12				00120000000 臺中市政府社會局主管			74,490,998	
	003			00122320000 臺中市家庭暴力及性侵害防治中心			74,490,998	
		01		68122320100 一般行政			15,474,998	
			01	68122320101 行政管理			15,474,998	
					4x12		3,270,362	依據臺中市政府105.8.9府授人力字第1050169487號函。
					11x12		8,047,466	依據臺中市政府105.8.9府授人力字第1050169487號函。
					4x12		3,606,972	依據臺中市政府105.8.9府授人力字第1050169487號函。
			02	68122320700 家庭暴力及性侵害防治業務		1x12	550,198	依據臺中市政府105.8.9府授人力字第1050169487號函。
			01	68122320701 家庭暴力及性侵害防治工作			9,183,000	
					12x12		8,374,824	依據衛生福利部105.6.21衛部護字第1051460881號函。
					1x12		808,176	依據衛生福利部105.6.21衛部護字第1051460881號函。
		03		68122320800 兒童及少年保護服務業務			49,833,000	
			01	68122320801 兒童及少年保護服務			49,833,000	
					5x12		4,087,909	依據衛生福利部105.6.21衛部護字第1051460881號函。
					29x12		21,265,091	依據衛生福利部105.6.21衛部護字第1051460881號函。
					2x12		1,597,062	依據衛生福利部105.8.10衛部會字第1052460427號函。

臺中市家庭暴力及性侵害防治中心
約聘僱人員費用分析表

中華民國106年度

單位：新臺幣元

科 目				約聘人員 (人*月)	約僱人員 (人*月)	全年度預算數	說 明 (詳列奉准文號及人數)
款	項	目	節				
				4x12		2,918,256	依據衛生福利部105.8.10衛部會字第1052460427號函。
				31x12		19,964,682	依據衛生福利部105.8.10衛部會字第1052460427號函。

臺中市家庭暴力及性侵害防治中心
派員出國計畫預算總表

中華民國106年度

單位：新臺幣千元

類別	本年度計畫項數	本年度預計人天	本年度預算數	上年度計畫項數	上年度核定人天	上年度預算數
考察	1	4人x8天	365			
訪問						
開會						
進修						
研究						
實習						
合計	1	4人x8天	365			

臺中市家庭暴力及性侵害防治中心

派員出國計畫預算類別表 - 考察、訪問

中華民國106年度

單位：新臺幣千元

計畫名稱	擬前往國家	擬拜會機構	計畫內容	預計前往期間	預計天數	擬派人數	旅費預算				歸屬預算科目	前3年內有無赴同一機構拜會	
							交通費	生活費	辦公費	合計		有/無	如有,說明其內容
一、考察 出國考察	澳洲(雪梨)	政府機關及民間團體	實際學習瞭解澳洲家庭暴力、性侵害防治及兒少保護工作模式及政府機關與民間團體調聯繫運作方式。	1060101-1061231	8	4	240	125		365	一般行政-行政管理	無	

臺中市家庭暴力及性侵害防治中心

公務車輛明細表

中華民國106年度

單位：新臺幣元

業務計畫 及工作計畫 名稱	車輛 數	車輛 種類	乘客 人數 (不含 司機)	購置 年月	汽缸總 排氣量 (立方 公分)	牌照稅 (全年)	燃料使 用費 (全年)	油料費(全年)			養 護 費	車輛 保險 費	車輛 檢驗 費	備註
								數量 (公升)	單價 (元)	金額				
一般行政 行政管理		現有車輛				62,840	76,080			780,183	277,950	75,773	2,250	
	3	小客車	4	09102	1781	21,360	14,400	417	23.0	9,591	12,750	621	1,350	5R-1742 5R-1746 5R-1747
	2	小客車	4	10009	1798	14,240	9,600	3,336	23.0	76,728	68,000	4,966	900	6081-N8 6082-N8
	1	小客車	4	10212	2494	15,210	7,200	1,668	23.0	38,364	25,500	2,483		AFH-9335(受贈)
	1	小客車	5	10408	2351	11,230	6,180	1,668	23.0	38,364	8,500	2,483		AKY-8670(受贈)
	1	輕型機車	1	09805	49		300	312	23.0	7,176	1,700	435		213-QFY
	1	重型機車	1	08507	124		450	312	23.0	7,176	1,700	711		ASM-475
	5	重型機車	1	09204	124		2,250	1,560	23.0	35,880	8,500	3,555		MT3-907 MT3-913 MT3-915 MT3-917 MT3-920
	3	重型機車	1	09506	124		1,350	936	23.0	21,528	5,100	2,133		N8C-622 N8C-623 N8C-625
	2	重型機車	1	09509	124		900	624	23.0	14,352	3,400	1,422		3GD-800 3GD-801
	2	重型機車	1	09605	124		900	624	23.0	14,352	3,400	1,422		723-BUB 725-BUB
	2	重型機車	1	09705	124		900	624	23.0	14,352	3,400	1,422		717-DQF 720-DQF
	5	重型機車	1	09805	124		2,250	1,560	23.0	35,880	8,500	3,555		990-EJN 991-EJN 992-EJN 995-EJN 997-EJN
	1	重型機車	1	09907	124		450	312	23.0	7,176	1,700	711		105-GVN
	4	重型機車	1	09910	124		1,800	1,248	23.0	28,704	6,800	2,844		310-GVU 312-GVU 313-GVU 315-GVU

臺中市家庭暴力及性侵害防治中心

公務車輛明細表

中華民國106年度

單位：新臺幣元

業務計畫 及工作計 畫名稱	車輛 數	車輛 種類	乘客 人數 (不含 司機)	購置 年月	汽缸總 排氣量 (立方 公分)	牌照稅 (全年)	燃料使 用費 (全年)	油料費(全年)			養 護 費	車輛 保 險 費	車輛 檢 驗 費	備註
								數量 (公升)	單價 (元)	金額				
	38	重型機車	1	10005	124		17,100	11,856	23.0	272,688	64,600	27,018	130-JHS 131-JHS 132-JHS 133-JHS 135-JHS 136-JHS 137-JHS 150-JHS 151-JHS 152-JHS 153-JHS 155-JHS 156-JHS 157-JHS 159-JHS 160-JHS 161-JHS 162-JHS 163-JHS 165-JHS 166-JHS 167-JHS 169-JHS 170-JHS 171-JHS 172-JHS 173-JHS 175-JHS 176-JHS 177-JHS 180-JHS 181-JHS 182-JHS 183-JHS 185-JHS 186-JHS 187-JHS 190-JHS	
	1	重型機車	1	10212	155	800	600	312	23.0	7,176	1,700	711	092-NVN	
	5	重型機車	1	10307	124		2,250	1,560	23.0	35,880	8,500	3,555	869-NWL(受贈) 870-NWL(受贈) 871-NWL(受贈) 872-NWL(受贈) 873-NWL(受贈)	
	1	重型機車	1	10311	124		450	312	23.0	7,176	1,700	711	667-TAM(受贈)	
	3	重型機車	1	10312	124		1,350	936	23.0	21,528	5,100	2,133	531-TAQ(受贈) 532-TAQ(受贈) 533-TAQ(受贈)	
	5	重型機車	1	10503	124		2,250	1,560	23.0	35,880	8,500	3,555	MEG-1178(受贈) MEG-1179(受贈) MEG-1183(受贈) MEG-1185(受贈) MEG-1187(受贈)	

臺中市家庭暴力及性侵害防治中心

公務車輛明細表

中華民國106年度

單位：新臺幣元

業務計畫 及工作計 畫名稱	車輛 數	車輛 種類	乘客 人數 (不含 司機)	購置 年月	汽缸總 排氣量 (立方 公分)	牌照稅 (全年)	燃料使 用費 (全年)	油料費(全年)			養 護 費	車輛 保險 費	車輛 檢驗 費	備註
								數量 (公升)	單價 (元)	金額				
	7	重型機車	1	10503	124		3,150	2,184	23.0	50,232	11,900	4,977	MGT-3001 MGT-3002 MGT-3012 MGT-3013 MGT-3015 MGT-3020 MGT-3021	
	10	小型輕型電 動機車	1	10203	3.00HP						17,000	4,350	783-QKE 785-QKE 786-QKE 787-QKE 788-QKE 790-QKE 791-QKE 792-QKE 793-QKE 795-QKE	
		合計				62,840	76,080			780,183	277,950	75,773	2,250	

歲出按職能及經

中華民國106

職能別分類	經濟性分類	經常支出							資本支出			
		受僱人員報酬	購買商品及勞務支出	債務利息	土地租金支出	經常移轉			經常支出合計	投資及增資		
						對企業	對非營利及民間機構	對政府		對國外	對營業基金	對非營業特種基金
總計		159,669	80,739						385,625			
01 一般公共事務												
02 防衛												
03 公共秩序與安全												
04 教育												
05 保健												
06 社會安全與福利		159,669	80,739						385,625			
07 住宅及社區服務												
08 娛樂、文化與宗教												
09 燃料與能源												
10 農、林、漁、牧業												
11 礦業、製造業及營造業												
12 運輸及通信												
13 其他經濟服務												
14 環境保護												
15 其他支出												

家庭暴力及性侵害防治中心

濟性綜合分類表

年度

單位：新臺幣千元

資本支出													總計
資本移轉				土地購入	無形資產購入	固定資本形成						資本支出合計	
對企業	對非營利 家庭及 機構 民間	對政府	對國外			住宅	非住宅 房屋	營建 工程	運輸 工具	資訊 軟體	其他 機器 及 設備		
										240		240	385,865
										240		240	385,865

臺中市家庭暴力及性侵害防治中心

轉帳收支對照表

中華民國106年度

單位：新台幣千元

歲				出	歲				入		
科				預 算 數	科				預 算 數		
款	項	目	節		目	節	名稱及編號				
12	003		總計	21,939	08	072	01	總計	21,939		
			00120000000	21,939				11000000000	21,939		
			臺中市政府社會局主管					其他收入			
			00122320000	21,939				11122300000	21,939		
			臺中市家庭暴力及性侵害防治中心					臺中市政府社會局			
			01	68122320101				2,246	11122300200	21,939	
			一般行政					雜項收入			
			01	68122320101				2,246	02	11122300210	21,939
			行政管理					其他雜項收入			
			02	68122320700				9,024			
	家庭暴力及性侵害防治業務										
	01	68122320701	9,024								
	家庭暴力及性侵害防治工作										
	03	68122320800	10,669								
	兒童及少年保護服務業務										
	01	68122320801	10,669								
	兒童及少年保護服務										

主辦會計人員：許淑妹

機關長官：侯淑茹