

機關編號

12-232

臺中市家庭暴力及性侵害防治中心

中華民國 109 年度

(自109年1月1日起至109年12月31日止)

單



位

預

算

臺中市家庭暴力及性侵害防治中心

目 次

中華民國109年度

| | |
|-----------------------|-----------|
| 甲、預算總說明 | 12232- 1頁 |
| 乙、主要表 | |
| 1. 歲入來源別預算表 | 12232- 5頁 |
| 2. 歲出機關別預算表 | 12232- 7頁 |
| 丙、附屬表 | |
| 1. 歲入項目說明提要與預算明細表 | 12232- 9頁 |
| 2. 歲出計畫說明提要與各項費用明細表 | 12232-13頁 |
| 3. 各項費用彙計表 | 12232-39頁 |
| 4. 歲出一級用途別科目分析表 | 12232-41頁 |
| 5. 資本支出分析表 | 12232-42頁 |
| 6. 人事費彙計表 | 12232-43頁 |
| 7. 人事費分析表 | 12232-44頁 |
| 8. 約聘僱人員費用分析表 | 12232-47頁 |
| 9. 派員出國計畫預算總表 | 12232-49頁 |
| 10. 派員出國計畫預算類別表-考察、訪問 | 12232-50頁 |
| 11. 公務車輛明細表 | 12232-51頁 |
| 12. 歲出按職能及經濟性綜合分類表 | 12232-54頁 |
| 13. 轉帳收支對照表 | 12232-56頁 |

臺中市家庭暴力及性侵害防治中心

預算總說明

中華民國 109 年度

一、現行法定職掌：

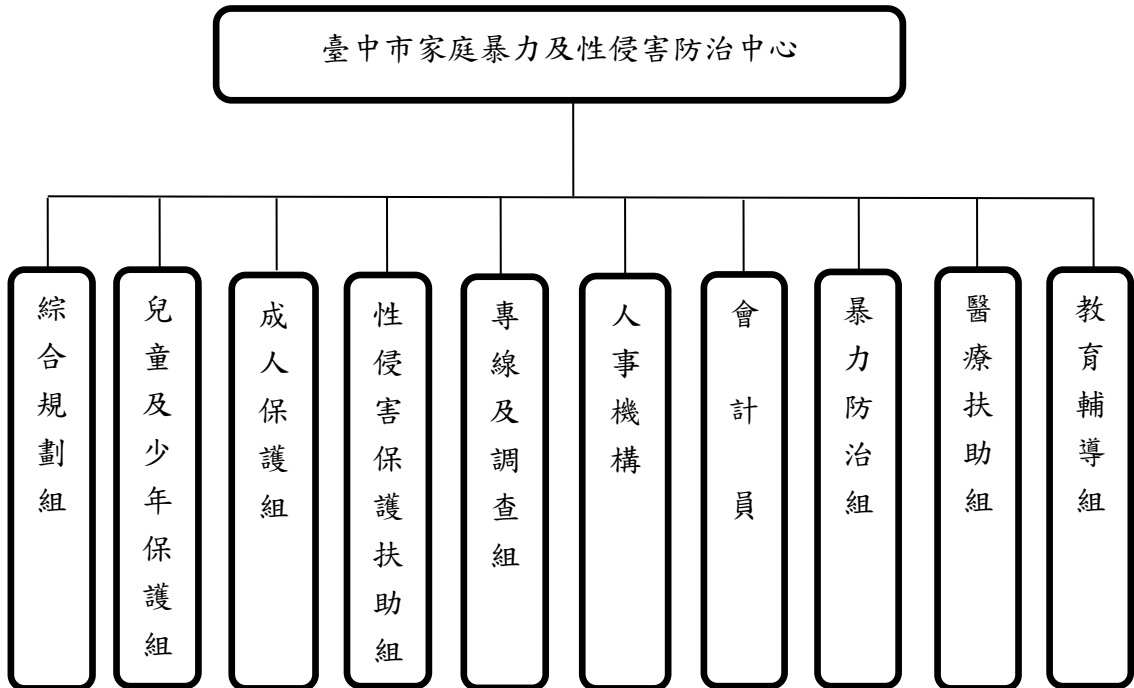
- (一) 機關主要職掌：推動家庭暴力及性侵害各項保護輔導服務及防治工作。
- (二) 內部分層業務：
 - 1、綜合規劃組：規劃工作計畫、辦理社工(督導)員教育訓練及督導計畫之發展與規劃、辦理各項業務宣導、研究、資訊管理及綜合管考、文書、總務等。
 - 2、兒童及少年保護組：保護個案危機處遇、調查、評估及個案管理；兒童及少年保護相關服務方案及事項、保護業務專業教育訓練。
 - 3、成人保護組：保護個案危機處遇、調查、評估及個案管理；成人保護相關服務方案及事項。
 - 4、性侵害保護扶助組：保護個案危機處遇、調查、評估及個案管理；性侵害保護相關服務方案及事項、保護專線受理通報、派案及資料庫建檔工作。
 - 5、專線及調查組：保護專線受案、派案、追蹤聯繫、資料庫建檔及個案調查。
 - 6、人事機構：掌理任免、遷調、考績、獎懲等人事管理事項。
 - 7、會計員：依法辦理歲計、會計、內部審核及統計事項。
 - 8、暴力防治組：協助辦理二十四小時緊急救援、危機處遇、保護令聲請及執行、加害人追蹤、檔案證物管理及暴力防治教育訓練等事項。
 - 9、醫療扶助組：協助辦理二十四小時緊急診療、驗傷、採證等事項，並協調衛生局整合被害人診療、身心復健資源網絡、加害人身心治療服務及教育訓練等事項。
 - 10、教育輔導組：協助督導公私立各級學校及幼稚園針對疑似家庭暴力及性侵害案件之通報、對遭受家庭暴力及性侵害兒童少年入轉學之協助、教師輔導研習及學生之防治宣導辦理等事項。

臺中市家庭暴力及性侵害防治中心

預算總說明

中華民國 109 年度

組織系統表



員額編制表

| 類別 | 法定編制員額 | 本年度預算員額 | 上年度預算員額 | 與上年度預算員額比較增減 |
|----|--------|---------|---------|--------------|
| 合計 | 87 | 87 | 87 | 0 |
| 職員 | 86 | 86 | 86 | 0 |
| 工友 | 1 | 1 | 1 | 0 |

臺中市家庭暴力及性侵害防治中心

預算總說明

中華民國 109 年度

二、前年度及上年度已過期間計畫實施及預算執行情形：

(一) 前年度計畫實施成果及決算辦理概況：

1、歲入部分：預算數 20,237 千元，決算數 18,746 千元，執行率 92.63%。

2、歲出部分：預算數 429,021 千元，決算數 387,868 千元，執行率 90.41%。

(二) 上年度已過期間計畫實施及預算執行概況：

1、歲入部分：預算數 19,442 千元，截至 6 月底實收數 9,904 千元，執行率 50.94%。

2、歲出部分：預算數 459,641 千元，截至 6 月底實付數 152,632 千元，執行率 33.21%。

三、本年度施政計畫重點及預算提要：

(一)、本年度計畫重點及預期績效：

1、提供家庭暴力、性侵害與兒童及少年各項保護輔導服務、防治措施及教育宣導等事項。

2、運用社會工作專業方法，使受助者得到適切服務，滿足個別需求，發揮個人潛能，增進社會福利，提升民眾生活品質。

3、建立社區安全防護網，維護婦幼人身安全，建構幸福城市。

4、結合民間資源，積極輔導民間團體及社區組織投入家庭暴力、性侵害防治及兒少保護工作。

5、落實社區通報系統，凝聚社區意識，建立社區安全防護網絡。

(二)、本年度預算提要及成本估計：

1、歲入部分：歲入預算數 21,476 千元，其中罰款及賠償收入 1,200 千元，財產收入 18 千元，補助及協助收入 20,258 千元。

2、歲出部分：歲出預算數 470,111 千元，依經費門分：

(1)經常門預算數：469,311 千元（佔 99.83%），包括：人事費 201,286 千元，業務費 113,579 千元及獎補助費 154,446 千元。其中行政管理 122,416

臺中市家庭暴力及性侵害防治中心

預算總說明

中華民國 109 年度

千元、家庭暴力及性侵害防治工作 87,089 千元及兒童及少年保護服務 259,806 千元。

(2)資本門預算數 800 千元(佔 0.17%)，包括:行政管理預算數 240 千元，一般建築及設備預算數 560 千元。

四、其他必要之分析事項：

(一)、主要增加原因：

(1)增加正式人員人事費 2,792 千元。

(2)增加社工人力公務機車配置及汰換計畫 560 千元。

(3)增列因公出國工作計畫 39 萬 5 千元。

(4)增加約聘僱人員未休畢慰勞假加班費及慰勞假補助費 1,455 千元。

(5)衛福部補助充實地方政府社工人力配置及進用計畫等中央款增加 2,034 千元，市庫配合款增加 5,422 千元。

(二)、主要減少原因：

(1)公益彩券盈餘基金補助各項計畫減列 2,034 千元。

(2)減列強化社會安全網計畫之整合保護性服務及因應高度風險個案新增保護社工人力相關設備 154 千元。

臺中市家庭暴力及性侵害防治中心

歲入來源別預算表

中華民國 109 年度

單位：新臺幣千元

| 科 目 | | | | 本年度 預算數 | 上年度 預算數 | 前年度 決算數 | 本年度與 上年度比較 | 說明 | |
|-----|-----|----|----|---------------------|------------|------------|---------------|-------|---|
| 款 | 項 | 目 | 節 | | | | | | 名稱及編號 |
| | | | | 合計 | 21,476 | 19,442 | 18,746 | 2,034 | |
| | | | | 經常門合計 | 21,476 | 19,442 | 18,746 | 2,034 | |
| 02 | | | | 04000000000 | 1,200 | 1,200 | 1,146 | - | |
| | 089 | | | 罰款及賠償收入 | | | | | |
| | | | | 04122320000 | 1,200 | 1,200 | 1,146 | - | |
| | | | | 臺中市家庭暴力及 性侵害防治中心 | | | | | |
| | | 01 | | 04122320100 | 1,200 | 1,200 | 1,145 | - | |
| | | | 01 | 罰金罰鍰及息金 | | | | | |
| | | | | 04122320101 | 1,200 | 1,200 | 1,145 | - | 違反性侵害犯罪防治法第20條之 罰鍰。300千元 |
| | | | | 罰金罰鍰 | | | | | |
| | | | 02 | 04122320300 | - | - | 1 | - | |
| | | | | 賠償收入 | | | | | |
| | | 01 | | 04122320301 | - | - | 1 | - | |
| | | | | 一般賠償收入 | | | | | |
| 04 | | | | 07000000000 | 18 | 18 | 37 | - | |
| | 095 | | | 財產收入 | | | | | |
| | | | | 07122320000 | 18 | 18 | 37 | - | |
| | | | | 臺中市家庭暴力及 性侵害防治中心 | | | | | |
| | | 01 | | 07122320100 | 8 | 8 | 4 | - | |
| | | | | 財產孳息 | | | | | |
| | | | 01 | 07122320101 | 8 | 8 | 4 | - | 代理公庫存款利息收入。8千元 |
| | | | | 利息收入 | | | | | |
| | | 02 | | 07122320500 | 10 | 10 | 33 | - | |
| | | | | 廢舊物資售價 | | | | | |
| | | | 01 | 07122320501 | 10 | 10 | 33 | - | 臺中市政府各機關學校經管市有 已報廢財產處理原則處理財產報 廢收入。10千元 |
| | | | | 廢舊物資售價 | | | | | |
| 06 | | | | 09000000000 | 20,258 | 18,224 | 16,257 | 2,034 | |
| | 055 | | | 補助及協助收入 | | | | | |
| | | | | 09122320000 | 20,258 | 18,224 | 16,257 | 2,034 | |
| | | | | 臺中市家庭暴力及 性侵害防治中心 | | | | | |
| | | 01 | | 09122320100 | 20,258 | 18,224 | 16,257 | 2,034 | |
| | | | | 上級政府補助收 入 | | | | | |
| | | | 01 | 09122320102 | 20,258 | 18,224 | 16,257 | 2,034 | 充實地方政府社工人力配置及進 用計畫(320兒保人力)。(依據衛 生福利部108.3.20衛授家字第 1080501065號函暨108.5.23衛部護 字第1080118002號函)(兒保組、 成保組、性侵組)5,235千元 |
| | | | | 計畫型補助收 入 | | | | | |

臺中市家庭暴力及性侵害防治中心

歲入來源別預算表

中華民國 109 年度

單位：新臺幣千元

| 科 目 | | | | 本年度 預算數 | 上年度 預算數 | 前年度 決算數 | 本年度與 上年度比較 | 說明 |
|-----|-----|----|----|-------------|------------|------------|---------------|---|
| 款 | 項 | 目 | 節 | | | | | |
| 08 | | | | - | - | 1,306 | - | 充實地方政府社工人力配置及進用計畫(190家暴性侵防治人力)。(依據衛生福利部108.3.20衛授家字第1080501065號函暨108.5.23衛部護字第1080118002號函)(綜規組、兒保組、成保組、性侵組)2,067千元 |
| | 077 | | | - | - | 1,306 | - | 108年度社會工作人員執行風險工作補助費。(依據衛生福利部108.4.23衛部救字第1081367448號函(綜規組、兒保組、成保組、性侵組)420千元 |
| | | 01 | | - | - | 1,306 | - | 充實地方政府社工人力配置及進用計畫(366人力)。(依據衛生福利部108.3.20衛授家字第1080501065號函、108.5.23衛部護字第1080118002號函暨108.7.24衛部救字第1081368499號函)(綜規組、兒保組、成保組、性侵組)5,503千元 |
| | | | 01 | - | - | 1,306 | - | 強化社會安全網計畫-整合保護性服務及因應高風險個案新增保護社工人力。(依據衛生福利部108.8.8衛部會字第1082460433號函)(兒保組、專線組)7,033千元 |
| | | | | 12000000000 | | | | 其他收入 |
| | | | | 12122320000 | | | | 臺中市家庭暴力及性侵害防治中心 |
| | | | | 12122320200 | | | | 雜項收入 |
| | | | | 12122320201 | | | | 收回以前年度歲出 |

臺中市家庭暴力及性侵害防治中心

歲出機關別預算表

中華民國 109 年度

單位：新臺幣千元

經資門併計

| 科 目 | | | | 本年度 預算數 | 上年度 預算數 | 前年度 決算數 | 本年度與 上年度比較 | 說 明 |
|-----|-----|-----|---------------------|------------|------------|------------|---------------|--|
| 款 | 項 | 目 節 | 名稱及編號 | | | | | |
| 12 | | | 00120000000 | 470,111 | 459,641 | 387,868 | 10,470 | |
| | 003 | | 臺中市政府社會局主 管 | | | | | |
| | | 01 | 00122320000 | 470,111 | 459,641 | 387,868 | 10,470 | |
| | | | 臺中市家庭暴力及 性侵害防治中心 | | | | | |
| | | | 63122320100 | 122,656 | 120,847 | 114,079 | 1,809 | |
| | | | 一般行政 | | | | | |
| | | 01 | 63122320101 | 122,656 | 120,847 | 114,079 | 1,809 | 一、本科目包括行政管理 |
| | | | 行政管理 | | | | | 二、本年度預算數包括： 人事費102,345千元 業務費20,071千元 設備及投資240千元 |
| | | | | | | | | 三、本年度預算數與上年度比較： 增加 1,809千元 增列 人事費3,533千元 減列 業務費1,570千元 減列 設備及投資154千元 |
| | | 02 | 63122320700 | 87,089 | 87,785 | 71,782 | -696 | |
| | | | 家庭暴力及性侵 害防治業務 | | | | | |
| | | 01 | 63122320701 | 87,089 | 87,785 | 71,782 | -696 | 一、本科目包括家庭暴力及性侵害 防治工作 |
| | | | 家庭暴力及性 侵害防治工作 | | | | | 二、本年度預算數包括： 人事費10,219千元 業務費49,650千元 獎補助費27,220千元 |
| | | | | | | | | 三、本年度預算數與上年度比較： 減少 696千元 增列 人事費304千元 增列 業務費1,061千元 減列 獎補助費2,061千元 |
| | | 03 | 63122320800 | 259,806 | 251,009 | 202,007 | 8,797 | |
| | | | 兒童及少年保護 服務業務 | | | | | |
| | | 01 | 63122320801 | 259,806 | 251,009 | 202,007 | 8,797 | 一、本科目包括兒童及少年保護服 務 |
| | | | 兒童及少年保 護服務 | | | | | 二、本年度預算數包括： 人事費88,722千元 業務費43,858千元 獎補助費127,226千元 |

臺中市家庭暴力及性侵害防治中心

歲出機關別預算表

中華民國 109 年度

單位：新臺幣千元

經資門併計

| 科 目 | | | | 本年度 預算數 | 上年度 預算數 | 前年度 決算數 | 本年度與 上年度比較 | 說 明 | |
|-----|---|----|----|------------------------|------------|------------|---------------|-----|---|
| 款 | 項 | 目 | 節 | | | | | | 名稱及編號 |
| | | 04 | | 63122329000 | 560 | - | - | 560 | 三、本年度預算數與上年度比較： 增加 8,797千元 增列 人事費10,717千元 減列 業務費1,086千元 減列 獎補助費834千元 |
| | | | 01 | 一般建築及設備 63122329001 | 560 | - | - | 560 | 一、本科目包括一般建築及設備 二、本年度預算數包括： 設備及投資560千元 三、本年度預算數與上年度比較： 增加 560千元 增列 設備及投資560千元 |
| | | | | 一般建築及設備 | | | | | |

臺中市家庭暴力及性侵害防治中心
歲入項目說明提要與預算明細表

經常門

中華民國 109 年度

單位：新臺幣元

罰金罰鍰及怠金—罰金罰鍰

罰金罰鍰及怠金—罰金罰鍰

| | | | | | |
|---------------------|--|------|--------------------|-----------|--------------------|
| 來源別子目及細目編號 | 04122320101 罰金罰鍰及怠金-罰金罰鍰 | 承辦單位 | 綜合規劃組、 性侵害保護扶助組 | 預算金額 | 1,200千元 |
| 歲入項目說明 | <p>一.項目內容：違反性侵害犯罪防治法第20條及性騷擾防治法第20條之罰鍰。</p> <p>二.法令依據：依據性侵害犯罪防治法第20條及性騷擾防治法第20條辦理。</p> | | | | |
| 科目名稱及編號 | 單位 | 數量 | 單價 | 預算數 | 說明及收入依據 |
| 合計 | | | | 1,200,000 | |
| 04122320101 罰金罰鍰 | 年 | 1 | 300,000 | 300,000 | 違反性侵害犯罪防治法第20條之罰鍰。 |
| | 年 | 1 | 900,000 | 900,000 | 違反性騷擾防治法第20條之罰鍰。 |

臺中市家庭暴力及性侵害防治中心
歲入項目說明提要與預算明細表

經常門

中華民國 109 年度

單位：新臺幣元

| | | | | | | |
|-------------------|---------------------|--|------|-------|-------|-------------|
| 財產孳息 — 利息收入 | 來源別子目及 細目編號 | 07122320101 財產孳息-利息收入 | 承辦單位 | 綜合規劃組 | 預算金額 | 8千元 |
| | 歲入 項目 說明 | 一.項目內容：本年度預估公庫存款利息收入。 二.法令依據：依預算法及相關規定辦理。 | | | | |
| | 科目名稱及編號 | 單位 | 數量 | 單價 | 預算數 | 說明及收入依據 |
| | 合計 | | | | 8,000 | |
| | 07122320101 利息收入 | 年 | 1 | 8,000 | 8,000 | 代理公庫存款利息收入。 |

財產孳息
—
利息收入

臺中市家庭暴力及性侵害防治中心
歲入項目說明提要與預算明細表

經常門

中華民國 109 年度

單位：新臺幣元

廢舊物資售價—廢舊物資售價

廢舊物資售價—廢舊物資售價

| | | | | | |
|-----------------------|---|------|--------|--------|----------------------------------|
| 來源別子目及細目編號 | 07122320501 廢舊物資售價-廢舊物資售價 | 承辦單位 | 綜合規劃組 | 預算金額 | 10千元 |
| 歲入項目說明 | 一.項目內容：廢棄物資出售收入。 二.法令依據：臺中市政府各機關學校經管市有已報廢財產處理原則。 | | | | |
| 科目名稱及編號 | 單位 | 數量 | 單價 | 預算數 | 說明及收入依據 |
| 合計 | | | | 10,000 | |
| 07122320501 廢舊物資售價 | 年 | 1 | 10,000 | 10,000 | 臺中市政府各機關學校經管市有已報廢財產處理原則處理財產報廢收入。 |

臺中市家庭暴力及性侵害防治中心

歲入項目說明提要與預算明細表

經常門

中華民國 109 年度

單位：新臺幣元

上級政府補助收入—計畫型補助收入

上級政府補助收入—計畫型補助收入

| | | | | | |
|------------------------|---|------|-----------------|------------|--|
| 來源別子目及細目編號 | 09122320102 上級政府補助收入-計畫型補助收入 | 承辦單位 | 綜規組、兒保組、成保組、性侵組 | 預算金額 | 20,258千元 |
| 歲入項目說明 | <p>一.項目內容：1.充實地方政府社工人力配置及進用計畫(320兒保人力)。2.充實地方政府社工人力配置及進用計畫(190家暴性侵防治人力)。3.社會工作人員執行風險工作補助費。4.充實地方政府社工人力配置及進用計畫(366人力)。5.整合保護性服務與高風險家庭服務。</p> <p>二.法令依據：依中央對直轄市及縣（市）政府補助辦法規定辦理。</p> | | | | |
| 科目名稱及編號 | 單位 | 數量 | 單價 | 預算數 | 說明及收入依據 |
| 合計 | | | | 20,258,000 | |
| 09122320102 計畫型補助收入 | 年 | 1 | 5,235,000 | 5,235,000 | 充實地方政府社工人力配置及進用計畫(320兒保人力)。(依據衛生福利部108.3.20衛授家字第1080501065號函暨108.5.23衛部護字第1080118002號函)(兒保組、成保組、性侵組) |
| | 年 | 1 | 2,067,000 | 2,067,000 | 充實地方政府社工人力配置及進用計畫(190家暴性侵防治人力)。(依據衛生福利部108.3.20衛授家字第1080501065號函暨108.5.23衛部護字第1080118002號函)(綜規組、兒保組、成保組、性侵組) |
| | 年 | 1 | 420,000 | 420,000 | 108年度社會工作人員執行風險工作補助費。(依據衛生福利部108.4.23衛部救字第1081367448號函)(綜規組、兒保組、成保組、性侵組) |
| | 年 | 1 | 5,503,000 | 5,503,000 | 充實地方政府社工人力配置及進用計畫(366人力)。(依據衛生福利部108.3.20衛授家字第1080501065號函、108.5.23衛部護字第1080118002號函暨108.7.24衛部救字第1081368499號函)(綜規組、兒保組、成保組、性侵組) |
| | 年 | 1 | 7,033,000 | 7,033,000 | 強化社會安全網計畫-整合保護性服務及因應高風險個案新增保護社工人力。(依據衛生福利部108.8.8衛部會字第1082460433號函)(兒保組、專線組) |

臺中市家庭暴力及性侵害防治中心

歲出計畫說明提要與各項費用明細表

中華民國 109 年度

單位：新臺幣元

| | | | | | | | |
|-------------------|--------------------|--|------|-----------------|-------------|-------------------------------|-------------------|
| 一般行政 行政管理 | 業務計畫及工作計畫 名稱與編號 | 63122320101 一般行政-行政管理 | 承辦單位 | 綜合規劃組、 保護扶助組 | 預算金額 | 122,656千元 | 一般行政 行政管理 |
| | 歲出計畫說明 | 一.計畫內容：設置社會工作師(員)主責家庭暴力及性侵害各項保護輔導服務。 提供家庭暴力及性侵害防治中心營運維護所需，以提升服務品質。 二.預期成果：聘用專業人力，建立良好管理機制，促進業務順利推展，提升服務效能。 | | | | | |
| | 分支計畫及用途別科目 | 單位 | 數量 | 單價 | 預算數 | 說明 | |
| | 合計 | | | | 122,656,000 | 市款119,990,000元，收支併列2,666,000元 | |
| | 01人員維持費 | | | | 81,529,000 | 市款81,529,000元 | |
| | 1000 人事費 | | | | 81,529,000 | 市款81,529,000元 | |
| | 1015 法定編制人員待遇 | 年 | 1 | 60,790,220 | 60,790,220 | 法定編制人員待遇。 | |
| | 1025 技工及工友待遇 | 年 | 1 | 382,740 | 382,740 | 工友待遇。 | |
| | 1030 獎金 | 年 | 1 | 5,639,310 | 5,639,310 | 員工考績獎金。 | |
| | | 年 | 1 | 7,408,965 | 7,408,965 | 員工年終獎金。 | |
| | 1035 其他給與 | 人/年 | 87 | 16,000 | 1,392,000 | 員工休假補助。 | |
| | 1040 加班值班費 | 年 | 1 | 581,577 | 581,577 | 員工不休假加班費。 | |
| | 1050 退休離職儲金 | 年 | 1 | 2,747,408 | 2,747,408 | 員工退休離職儲金。 | |
| | 1055 保險 | 年 | 1 | 1,608,600 | 1,608,600 | 員工健保保險費補助。 | |
| | | 年 | 1 | 948,252 | 948,252 | 員工公教人員保險費補助。 | |
| | | 年 | 1 | 29,928 | 29,928 | 員工勞保保費補助。 | |

臺中市家庭暴力及性侵害防治中心

歲出計畫說明提要與各項費用明細表

中華民國 109 年度

單位：新臺幣元

| 一般行政—行政管理 | 分支計畫及用途別科目 | 單位 | 數量 | 單價 | 預算數 | 說明 | 一般行政—行政管理 |
|-----------|--------------|-----|----|-----------|------------|------------------------------|-----------|
| | 02一般業務 | | | | 41,127,000 | 市款38,461,000元，收支併列2,666,000元 | |
| | 1000 人事費 | | | | 20,816,000 | 市款20,816,000元 | |
| | 1020 約聘僱人員待遇 | | | | 13,019,760 | | |
| | | 人/年 | 4 | 756,708 | 3,026,832 | 約聘八等人員薪資。 | |
| | | 人/年 | 9 | 679,752 | 6,117,768 | 約聘七等人員薪資。 | |
| | | 人/年 | 2 | 602,796 | 1,205,592 | 約聘六等人員薪資。 | |
| | | 人/年 | 4 | 562,644 | 2,250,576 | 約聘六等人員薪資。 | |
| | | 人/年 | 1 | 418,992 | 418,992 | 約僱五等人員薪資。 | |
| | 1030 獎金 | | | | 1,627,475 | | |
| | | 人/年 | 4 | 94,589 | 378,356 | 約聘人員八等年終工作獎金。 | |
| | | 人/年 | 9 | 84,969 | 764,721 | 約聘人員七等年終工作獎金。 | |
| | | 人/年 | 2 | 75,350 | 150,700 | 約聘人員六等年終工作獎金。 | |
| | | 人/年 | 1 | 52,374 | 52,374 | 約僱人員五等年終工作獎金。 | |
| | | 人/年 | 4 | 70,331 | 281,324 | 約聘人員六等年終工作獎金。 | |
| | 1035 其他給與 | | | | 320,000 | | |
| | | 人/年 | 20 | 16,000 | 320,000 | 約聘僱人員休假補助費。 | |
| | 1040 加班值班費 | | | | 3,606,553 | | |
| | | 年 | 1 | 74,000 | 74,000 | 業務加班費。 | |
| | | 年 | 1 | 484,000 | 484,000 | 約聘僱人員未休畢慰勞假加班費。 | |
| | | 年 | 1 | 3,048,553 | 3,048,553 | 非上班時間輪值保護案件值勤費用及出勤費。 | |
| | 1050 退休離職儲金 | | | | 788,832 | | |
| | | 人/年 | 4 | 45,936 | 183,744 | 約聘人員八等提撥金。 | |
| | | 人/年 | 9 | 39,888 | 358,992 | 約聘人員七等提撥金。 | |
| | | 人/年 | 6 | 36,432 | 218,592 | 約聘人員六等提撥金。 | |

臺中市家庭暴力及性侵害防治中心

歲出計畫說明提要與各項費用明細表

中華民國 109 年度

單位：新臺幣元

| 一般行政 行政管理 | 分支計畫及用途別科目 | 單位 | 數量 | 單價 | 預算數 | 說明 | 一般行政 行政管理 |
|-------------------|-------------|-----|----|-----------|------------|----------------------------------|-------------------|
| | 1055 保險 | 人/年 | 1 | 27,504 | 27,504 | 約僱人員五等提撥金。 | |
| | | | | | 1,453,380 | | |
| | | 人/年 | 4 | 34,680 | 138,720 | 約聘八等人員健保費補助。 | |
| | | 人/年 | 9 | 30,120 | 271,080 | 約聘七等人員健保費補助。 | |
| | | 人/年 | 6 | 27,504 | 165,024 | 約聘六等人員健保費補助。 | |
| | | 人/年 | 1 | 20,772 | 20,772 | 約僱五等人員健保費補助。 | |
| | | 人/年 | 4 | 43,248 | 172,992 | 約聘八等人員勞保費補助。 | |
| | | 人/年 | 9 | 43,248 | 389,232 | 約聘七等人員勞保費補助。 | |
| | | 人/年 | 6 | 43,248 | 259,488 | 約聘六等人員勞保費補助。 | |
| | | 人/年 | 1 | 36,072 | 36,072 | 約僱五等人員勞保費補助。 | |
| | 2000 業務費 | | | | 20,071,000 | 市款17,405,000元，收支併列 2,666,000元 | |
| | 2003 教育訓練費 | | | | 10,000 | | |
| | | 年 | 1 | 10,000 | 10,000 | 參加專業教育訓練所需費用。 | |
| | 2006 水電費 | | | | 110,000 | | |
| | | 年 | 1 | 10,000 | 10,000 | 外館水費。(專款專用) | |
| | | 年 | 1 | 100,000 | 100,000 | 外館電費。(專款專用) | |
| | 2009 通訊費 | | | | 2,390,000 | | |
| | | 年 | 1 | 120,000 | 120,000 | 網路數據及通訊等相關費用。 | |
| | | 年 | 1 | 2,270,000 | 2,270,000 | 電話費及郵資等相關費用。 | |
| | 2018 資訊服務費 | | | | 80,000 | | |
| | | 年 | 1 | 50,000 | 50,000 | 電腦及資訊系統相關週邊設備 維修等費用。 | |
| | | 年 | 1 | 30,000 | 30,000 | 113婦幼保護通報表自動回覆系 統及網頁維護等相關費用。 | |
| | 2021 其他業務租金 | | | | 350,000 | | |

臺中市家庭暴力及性侵害防治中心

歲出計畫說明提要與各項費用明細表

中華民國 109 年度

單位：新臺幣元

| 一般行政—行政管理 | 分支計畫及用途別科目 | 單位 | 數量 | 單價 | 預算數 | 說明 | 一般行政—行政管理 |
|-----------|---------------|-----|-----|-----------|-----------|-----------------------------------|-----------|
| | 2024 稅捐及規費 | 年 | 1 | 350,000 | 350,000 | 租用影印機等事務機器相關費用。 | |
| | | | | | 125,430 | | |
| | | 年 | 1 | 48,600 | 48,600 | 公務車輛牌照稅。(詳公務車輛明細表) | |
| | | 年 | 1 | 75,030 | 75,030 | 公務車輛燃料使用費。(詳公務車輛明細表) | |
| | 2027 保險費 | 年 | 1 | 1,800 | 1,800 | 公務車輛檢驗費。(詳公務車輛明細表) | |
| | | | | | 89,839 | | |
| | | 年 | 1 | 89,839 | 89,839 | 公務車輛保險費。(詳公務車輛明細表) | |
| | 2030 兼職費 | | | | 114,000 | | |
| | | 人/月 | 24 | 3,000 | 72,000 | 兼任暴力防治組(警察局)及教育輔導組(教育局)組員各1人。 | |
| | | 人/月 | 12 | 3,500 | 42,000 | 兼任醫療扶助組(衛生局)組員1人。 | |
| | 2033 臨時人員酬金 | | | | 396,000 | | |
| | | 人/年 | 1 | 396,000 | 396,000 | 辦理各項業務行政助理1名薪津、年終獎金、勞、健保費及提繳退休金等。 | |
| | 2036 按日按件計資酬金 | | | | 1,240,000 | | |
| | | 次 | 136 | 2,500 | 340,000 | 辦理社工人身安全會議及委員會等專家學者及委員出席費。 | |
| | | 人/節 | 450 | 2,000 | 900,000 | 辦理相關網絡專業人員、實習生、志工等教育訓練及外聘督導講師鐘點費。 | |
| | 2039 委辦費 | | | | 3,846,000 | | |
| | | 年 | 1 | 1,600,000 | 1,600,000 | 委託機關或團體等辦理家庭暴力及性侵害、兒少保護宣導培力等方案費用。 | |

臺中市家庭暴力及性侵害防治中心

歲出計畫說明提要與各項費用明細表

中華民國 109 年度

單位：新臺幣元

| 一般行政—行政管理 | 分支計畫及用途別科目 | 單位 | 數量 | 單價 | 預算數 | 說明 | 一般行政—行政管理 |
|-----------|-------------|-----|-----|-----------|-----------|--|-----------|
| | 2045 國內組織會費 | 年 | 1 | 2,246,000 | 2,246,000 | 委託機關或團體辦理臺中市性騷擾被害人個案服務與防治教育宣導計畫。(公益彩券盈餘分配基金) | |
| | | | | | 280,000 | | |
| | 2051 物品 | 年 | 1 | 280,000 | 280,000 | 因申請社工師職業執照登記加入社工師公會所需繳納入會費及常年會費。 | |
| | | | | | 2,251,800 | | |
| | | 年 | 1 | 831,000 | 831,000 | 購買碳粉、墨水匣、紙張、文具、圖書、報章雜誌、錄音帶、光碟片、磁片、電腦耗材、檔管所需用品及雜支等相關費用。 | |
| | | 年 | 1 | 1,150,800 | 1,150,800 | 公務車輛之油料費。(專款專用)(詳公務車輛明細表) | |
| | | 年 | 1 | 270,000 | 270,000 | 公務用各項非消耗品等費用。 | |
| | 2054 一般事務費 | | | | 6,252,931 | | |
| | | 人/年 | 107 | 2,000 | 214,000 | 辦理員工文康活動費。 | |
| | | 年 | 1 | 360,000 | 360,000 | 辦公室(含駐外點)環境清潔、綠美化、公務車輛清潔與消毒、接待參訪及匯款費用等。 | |
| | | 年 | 1 | 51,000 | 51,000 | 社工人身安全配置個人行動保全衛星定位器服務費。 | |
| | | 年 | 1 | 531,000 | 531,000 | 辦理社工人身安全教育訓練、相關業務工作人員之心理諮商、法律訴訟、關懷慰問及、保護性社工計程車接送及性騷擾案件法律訴訟費等費用。 | |
| | | 年 | 1 | 150,000 | 150,000 | 辦理外聘督導方案所需教材印刷、書籍、誤餐費及各項雜支等。 | |
| | | 年 | 1 | 1,304,931 | 1,304,931 | 辦理相關教育訓練、表揚宣導及會議，所需教育訓練積分審查費、印刷、教材、場佈、誤餐費、茶包、獎品、獎牌、宣導品、網絡聯繫及處理保護個案各項雜支等。 | |

臺中市家庭暴力及性侵害防治中心

歲出計畫說明提要與各項費用明細表

中華民國 109 年度

單位：新臺幣元

| 一般行政—行政管理 | 分支計畫及用途別科目 | 單位 | 數量 | 單價 | 預算數 | 說明 | 一般行政—行政管理 |
|-----------|-----------------|-----|------|-----------|-----------|---|-----------|
| | | 年 | 1 | 300,000 | 300,000 | 製作相關宣導短片、電視託播、車體廣告及廣播宣導等費用。 | |
| | | 年 | 1 | 420,000 | 420,000 | 社會工作人員執業安全方案風險工作補助費。(B-墊付案)(依據臺中市議會108.8.1議事字第1080005797號函) | |
| | | 年 | 1 | 2,922,000 | 2,922,000 | 社會工作人員執業安全方案風險工作補助費。 | |
| | 2063 房屋建築養護費 | | | | 250,000 | | |
| | | 年 | 1 | 250,000 | 250,000 | 辦公區域各項維護費用。 | |
| | 2066 車輛及辦公器具養護費 | | | | 634,000 | | |
| | | 年 | 1 | 402,900 | 402,900 | 公務車輛維修養護費。(詳公務車輛明細表) | |
| | | 年 | 1 | 231,100 | 231,100 | 公務機具之維護保養及零件更換等費用。 | |
| | 2069 設施及機械設備養護費 | | | | 350,000 | | |
| | | 年 | 1 | 350,000 | 350,000 | 辦公廳舍相關設施及機械設備養護等相關費用。 | |
| | 2072 國內旅費 | | | | 726,000 | | |
| | | 年 | 1 | 726,000 | 726,000 | 員工出差旅費。 | |
| | 2078 國外旅費 | | | | 395,000 | | |
| | | 年 | 1 | 395,000 | 395,000 | 員工國外出差旅費，實際學習瞭解美國家庭暴力、性侵害防治及兒少保護工作模式及政府機關與民間團體協調聯繫運作方式。 | |
| | 2093 特別費 | | | | 180,000 | | |
| | | 人x月 | 1x12 | 15,000 | 180,000 | 因公務所需聯繫接待、贈送、支付紀念及獎勵等相關費用。 | |
| | 3000 設備及投資 | | | | 240,000 | 市款240,000元 | |
| | 3035 雜項設備費 | | | | 240,000 | | |

臺中市家庭暴力及性侵害防治中心

歲出計畫說明提要與各項費用明細表

中華民國 109 年度

單位：新臺幣元

| 一般行政—行政管理 | 分支計畫及用途別科目 | 單位 | 數量 | 單價 | 預算數 | 說明 | 一般行政—行政管理 |
|-----------|------------|----|----|---------|---------|-------------|-----------|
| | | 年 | 1 | 240,000 | 240,000 | 購置各項雜項設備費用。 | |

臺中市家庭暴力及性侵害防治中心

歲出計畫說明提要與各項費用明細表

中華民國 109 年度

單位：新臺幣元

| | | | | | | | | | |
|---------------------------|--------------------|---|--|---------|------------|--|------|----------|---------------------------|
| 家庭暴力及性侵害防治業務—家庭暴力及性侵害防治工作 | 業務計畫及工作計畫 名稱與編號 | | 63122320701 家庭暴力及性侵害防治業務-家庭暴力及性侵害防治工作 | | 承辦單位 | 成人保護 組、性侵害 保護扶助 組、綜規組 | 預算金額 | 87,089千元 | 家庭暴力及性侵害防治業務—家庭暴力及性侵害防治工作 |
| | 歲出計畫說明 | 一.計畫內容：依法提供家庭暴力、性侵害及兒少性剝削等各類被害人各項保護輔導服務、防治措施等事項。 二.預期成果：運用社會工作專業方法，使受助者得到適切服務，滿足個別需求，發揮個人潛能，增進社會福利，提升民眾生活品質。 | | | | | | | |
| 用途別科目 | | 單位 | 數量 | 單價 | 預算數 | 說明 | | | |
| 合計 | | | | | 87,089,000 | 市款73,998,000元，收支併列13,091,000元 | | | |
| 1000 人事費 | | | | | 10,219,000 | 市款8,200,000元，收支併列2,019,000元 | | | |
| 1020 約聘僱人員待遇 | | 人/年 | 5 | 660,422 | 7,566,174 | | | | |
| | | 人/年 | 8 | 533,008 | 4,264,064 | 充實地方政府社工人力配置及進用計畫(190家暴性侵防治人力)社工人力七等5名人員薪資。(市庫款2,641,688元、中央補助款660,422元)(依據衛生福利部108.03.20衛授家字第1080501065號函暨108.05.23衛部護字第1080118002號函) | | | |
| 1030 獎金 | | 人/年 | 5 | 83,600 | 418,000 | 充實地方政府社工人力配置及進用計畫(190家暴性侵防治人力)社工人力七等5名人員年終獎金。(市庫款334,400元、中央補助款83,600元)(依據衛生福利部108.03.20衛授家字第1080501065號函暨108.05.23衛部護字第1080118002號函) | | | |

臺中市家庭暴力及性侵害防治中心

歲出計畫說明提要與各項費用明細表

中華民國 109 年度

單位：新臺幣元

| 用途別科目 | 單位 | 數量 | 單價 | 預算數 | 說明 |
|---------------------------|------------|----|---------|---------|--|
| 家庭暴力及性侵害防治業務—家庭暴力及性侵害防治工作 | 人/年 | 8 | 67,700 | 541,600 | 充實地方政府社工人力配置及進用計畫(190家暴性侵防治人力)社工人力六等8名人員年終獎金。(市庫款433,280元、中央補助款108,320元)(依據衛生福利部108.03.20衛授家字第1080501065號函暨108.05.23衛部護字第1080118002號函) |
| | 1035 其他給與 | | | 208,000 | |
| | 人/年 | 13 | 16,000 | 208,000 | 充實地方政府社工人力配置及進用計畫(190家暴性侵防治人力)社工人力13名人員休假補助。(市庫款166,400元、中央補助款41,600元)(依據衛生福利部108.03.20衛授家字第1080501065號函暨108.05.23衛部護字第1080118002號函) |
| | 1040 加班值班費 | | | 124,000 | |
| | 年 | 1 | 124,000 | 124,000 | 充實地方政府社工人力配置及進用計畫(190家暴性侵防治人力)不休假加班費。 |
| 1050 退休離職儲金 | | | | 446,088 | |
| | 人/年 | 5 | 38,000 | 190,000 | 充實地方政府社工人力配置及進用計畫(190家暴性侵防治人力)社工人力七等5名人員離職儲金。(市庫款152,000元、中央補助款38,000元)(依據衛生福利部108.03.20衛授家字第1080501065號函暨108.05.23衛部護字第1080118002號函) |
| 1055 保險 | | | | 256,088 | |
| | 人/年 | 8 | 32,011 | 256,088 | 充實地方政府社工人力配置及進用計畫(190家暴性侵防治人力)社工人力六等8名人員離職儲金。(市庫款204,870元、中央補助款51,218元)(依據衛生福利部108.03.20衛授家字第1080501065號函暨108.05.23衛部護字第1080118002號函) |
| | | | | 915,138 | |

臺中市家庭暴力及性侵害防治中心

歲出計畫說明提要與各項費用明細表

中華民國 109 年度

單位：新臺幣元

| 用途別科目 | 單位 | 數量 | 單價 | 預算數 | 說明 |
|---------------------------|-----|-----|--------|------------|--|
| 家庭暴力及性侵害防治業務—家庭暴力及性侵害防治工作 | 人/年 | 5 | 31,201 | 156,005 | 充實地方政府社工人力配置及進用計畫(190家暴性侵防治人力)社工人力七等5名人員健保費。(市庫款124,804元、中央補助款31,201元)(依據衛生福利部108.03.20衛授家字第1080501065號函暨108.05.23衛部護字第1080118002號函) |
| | 人/年 | 8 | 25,500 | 204,000 | 充實地方政府社工人力配置及進用計畫(190家暴性侵防治人力)社工人力六等8名人員健保費。(市庫款163,200元、中央補助款40,800元)(依據衛生福利部108.03.20衛授家字第1080501065號函暨108.05.23衛部護字第1080118002號函) |
| | 人/年 | 5 | 43,044 | 215,220 | 充實地方政府社工人力配置及進用計畫(190家暴性侵防治人力)社工人力七等5名人員勞保費。(市庫款172,176元、中央補助款43,044元)(依據衛生福利部108.03.20衛授家字第1080501065號函暨108.05.23衛部護字第1080118002號函) |
| | 人/年 | 8 | 42,489 | 339,912 | 充實地方政府社工人力配置及進用計畫(190家暴性侵防治人力)社工人力六等8名人員勞保費。(市庫款271,930元、中央補助款67,982元)(依據衛生福利部108.03.20衛授家字第1080501065號函暨108.05.23衛部護字第1080118002號函) |
| | 年 | 1 | 1 | 1 | 1 充實地方政府社工人力配置及進用計畫(190家暴性侵防治人力)補至千元差額。(市庫款) |
| 2000 業務費 | | | | 49,650,000 | 市款40,578,000元，收支併列9,072,000元 |
| 2033 臨時人員酬金 | | | | 40,000 | |
| | 時 | 50 | 800 | 40,000 | 辦理家庭暴力及性侵害防治業務個案之通譯人員服務費。 |
| 2036 按日按件計資酬金 | | | | 2,464,500 | |
| | 次 | 140 | 2,500 | 350,000 | 辦理家庭暴力防治工作之各類網絡會議、巡迴輔導、家屬協調會議、個案評估或研討、委外方案評鑑、方案採購評選委員會等專家學者及委員出席費。 |

臺中市家庭暴力及性侵害防治中心

歲出計畫說明提要與各項費用明細表

中華民國 109 年度

單位：新臺幣元

| 用途別科目 | 單位 | 數量 | 單價 | 預算數 | 說明 |
|---------------------------------------|-----|---------|------------|------------------------------------|---|
| 家庭暴力及性侵害防治業務—家庭暴力及性侵害防治工作 2039 委辦費 | 次 | 41 | 2,500 | 102,500 | 辦理家暴及性侵害法律諮詢服務之律師顧問出席費。 |
| | 次 | 56 | 2,500 | 140,000 | 辦理性侵害防治及性剝削防制等保護服務工作之各類網絡聯繫及評估會議、座談會、諮詢會、個案家屬協調會議、重大性侵害案件檢討會議、方案採購評選委員會等專家學者及委員出席費。 |
| | 人/節 | 242 | 2,000 | 484,000 | 辦理家庭暴力防治工作之各項教育訓練及活動專家學者講師鐘點費。 |
| | 人/節 | 94 | 2,000 | 188,000 | 辦理性侵害防治及性剝削防制等保護服務工作之教育訓練、團體工作等專家學者講師鐘點費。 |
| | 人/次 | 200 | 6,000 | 1,200,000 | 辦理家庭暴力相對人裁定前鑑定工作之專家鑑定費。 |
| | | | | 46,089,000 | |
| | 年 | 1 | 29,119,000 | 29,119,000 | 委託民間團體辦理家庭暴力及性侵害被害人庇護安置輔導服務、家庭暴力及離婚案件未成年子女會面輔導服務、家庭暴力事件服務處暨家事服務中心、目睹家庭暴力兒童及少年輔導服務、新住民家庭暴力防治多元處遇服務、老人及身心障礙者保護個案追蹤輔導服務、原鄉部落家庭暴力及性侵害被害人直接服務工作、家庭暴力相對人關懷輔導服務等方案、家庭暴力多元處遇服務方案、方案評估研究等。 |
| | 年 | 1 | 800,000 | 800,000 | 委託民間團體辦理原鄉部落家庭暴力及性侵害直接服務工作服務方案。 |
| | 年 | 1 | 1,000,000 | 1,000,000 | 委託民間團體及學校辦理設置兒少緊急安置機構。 |
| | 年 | 1 | 3,376,000 | 3,376,000 | 委託民間團體辦理兒少性剝削防制工作計畫(含家庭處遇)。 |
| 年 | 1 | 940,000 | 940,000 | 委託民間團體及學校辦理違反兒少性剝削防制條例犯罪行為人輔導教育計畫。 | |

臺中市家庭暴力及性侵害防治中心

歲出計畫說明提要與各項費用明細表

中華民國 109 年度

單位：新臺幣元

| 用途別科目 | 單位 | 數量 | 單價 | 預算數 | 說明 |
|---------------------------|------------|----|-----------|-----------|--|
| 家庭暴力及性侵害防治業務—家庭暴力及性侵害防治工作 | 年 | 1 | 1,502,000 | 1,502,000 | 委託民間團體辦理臺中市兒童及少年性剝削防制暨個案服務方案。(公益彩券盈餘分配基金) |
| | 年 | 1 | 4,739,000 | 4,739,000 | 委託民間團體辦理推行家庭暴力相對人服務工作實施計畫。(公益彩券盈餘分配基金) |
| | 年 | 1 | 2,783,000 | 2,783,000 | 委託民間團體辦理臺中市政府駐臺灣臺中地方法院家庭暴力事件服務處暨家事服務中心。(公益彩券盈餘分配基金) |
| | 年 | 1 | 1,830,000 | 1,830,000 | 委託民間團體辦理未成年合意性行為關懷處遇服務計畫。 |
| | 2054 一般事務費 | | | 816,500 | |
| | 年 | 1 | 153,100 | 153,100 | 辦理家庭暴力防治工作之個案研討、教育訓練、網絡聯繫會議、委外方案評鑑、重大案件檢討會等相關會議，所需教育訓練積分審查費、印刷、教材、紙張、場佈、誤餐費、茶包、文宣、處理保護性個案各項雜支等。 |
| 2072 國內旅費 | 年 | 1 | 263,400 | 263,400 | 辦理性侵害防治、性剝削防制等業務之諮詢會、督導、個案研討、座談會、教育訓練、網絡聯繫會議、方案聯繫會議、鑑定、評鑑、性侵害加害人社區監督處遇聯繫會議、重大性侵害案件檢討會等各項會議、團體工作，所需教育訓練積分審查費、印刷、教材、場佈、誤餐費、茶包、文宣、處理保護性個案各項雜支等。 |
| | 年 | 1 | 400,000 | 400,000 | 辦理家庭暴力安全防護網計畫之誤餐費、印刷、茶包及各項雜支等。 |
| | | | | 240,000 | |

臺中市家庭暴力及性侵害防治中心

歲出計畫說明提要與各項費用明細表

中華民國 109 年度

單位：新臺幣元

| 家庭暴力及性侵害防治業務—家庭暴力及性侵害防治工作 | 用途別科目 | 單位 | 數量 | 單價 | 預算數 | 說明 | 家庭暴力及性侵害防治業務—家庭暴力及性侵害防治工作 |
|---------------------------|----------------|----|----|------------|------------|---|---------------------------|
| | 4000 獎補助費 | 年 | 1 | 240,000 | 240,000 | 充實地方政府社工人力配置及進用計畫(190家暴性侵防治人力)社工人力13名人員國內旅費。(市庫款192,000元、中央補助款48,000元)(依據衛生福利部108.03.20衛授家字第1080501065號函、衛生福利部108.05.23衛部護字第1080118002號函) | |
| | 4040 對國內團體之捐助 | | | | 27,220,000 | 市款25,220,000元，收支併列2,000,000元 | |
| | | | | | 1,220,000 | | |
| | | 年 | 1 | 950,000 | 950,000 | 補助社福團體、機構及大專院校等辦理家庭暴力及性侵害防治相關宣導活動、研習、訓練及講座等費用。 | |
| | | 年 | 1 | 270,000 | 270,000 | 補助社福團體或機構等辦理成人保護個案庇護安置服務。 | |
| | 4065 社會福利津貼及資助 | | | | 26,000,000 | | |
| | | 年 | 1 | 6,100,000 | 6,100,000 | 補助家暴被害人緊急生活扶助、非屬全民健康保險給付範圍之醫療及身心治療、諮商與輔導、訴訟及律師、房屋租金、子女生活、機票及其他經評估認有必要之等費用。 | |
| | | 年 | 1 | 10,800,000 | 10,800,000 | 補助成人保護及性侵害保護性個案庇護相關費用。 | |
| | | 年 | 1 | 100,000 | 100,000 | 補助老人及身障保護個案之醫療費用、監護輔助宣告聲請費、鑑定費、訴訟及律師費及其他因保護性服務應支出相關費用。 | |
| | | 年 | 1 | 5,300,000 | 5,300,000 | 補助性侵害被害人緊急生活扶助、非屬全民健康保險給付範圍之醫療及身心治療、專業鑑定、諮商與輔導、訴訟及律師、房屋租金、子女生活、機票及其他經評估認有必要之等費用。 | |
| | | 年 | 1 | 1,700,000 | 1,700,000 | 補助兒少性剝削防制個案安置輔導及相關處遇補助費用。 | |

臺中市家庭暴力及性侵害防治中心

歲出計畫說明提要與各項費用明細表

中華民國 109 年度

單位：新臺幣元

| 用途別科目 | 單位 | 數量 | 單價 | 預算數 | 說明 |
|---------------------------|----|----|-----------|-----------|--|
| 家庭暴力及性侵害防治業務－家庭暴力及性侵害防治工作 | 年 | 1 | 2,000,000 | 2,000,000 | 補助臺中市老人及身心障礙者保護案件特殊處理服務計畫。(公益彩券盈餘分配基金) |

臺中市家庭暴力及性侵害防治中心

歲出計畫說明提要與各項費用明細表

中華民國 109 年度

單位：新臺幣元

| | | | | | | | | | |
|-----------------------|----------------|---|--------------------------------------|---------|-------------|---|------|-----------|-----------------------|
| 兒童及少年保護服務業務—兒童及少年保護服務 | 業務計畫及工作計畫名稱與編號 | | 63122320801 兒童及少年保護服務業務-兒童及少年保護服務 | | 承辦單位 | 綜合規劃組、保護扶助組、兒保組 | 預算金額 | 259,806千元 | 兒童及少年保護服務業務—兒童及少年保護服務 |
| | 歲出計畫說明 | 一.計畫內容：依法提供兒童及少年各項保護輔導服務、防治措施及教育宣導等事項。 二.預期成果：運用社會工作專業方法，促進兒童及少年獲得適切服務，滿足其個別需求，提升家庭功能，維護兒童及少年最佳利益。 | | | | | | | |
| 用途別科目 | | 單位 | 數量 | 單價 | 預算數 | 說明 | | | |
| 合計 | | | | | 259,806,000 | 市款195,202,000元，收支併列64,604,000元 | | | |
| 1000 人事費 | | | | | 88,722,000 | 市款71,147,000元，收支併列17,575,000元 | | | |
| 1020 約聘僱人員待遇 | | | | | 65,826,210 | | | | |
| | | 人/年 | 1 | 731,052 | 731,052 | 充實地方政府社工人力配置及進用計畫(320兒保人力)八等1名約聘社工員薪資。(市庫款584,842元、中央補助款146,210元)(依據衛生福利部108.3.20衛授家字第1080501065號函暨108.5.23衛部護字第1080118002號函) | | | |
| | | 人/年 | 9 | 651,610 | 5,864,490 | 充實地方政府社工人力配置及進用計畫(320兒保人力)七等9名約聘社工員薪資。(市庫款4,691,592元、中央補助款1,172,898元)(依據衛生福利部108.3.20衛授家字第1080501065號函暨108.5.23衛部護字第1080118002號函) | | | |
| | | 人/年 | 24 | 538,700 | 12,928,800 | 充實地方政府社工人力配置及進用計畫(320兒保人力)六等24名約聘社工員薪資。(市庫款10,343,040元、中央補助款2,585,760元)(依據衛生福利部108.3.20衛授家字第1080501065號函暨108.5.23衛部護字第1080118002號函) | | | |
| | | 人/年 | 3 | 722,800 | 2,168,400 | 充實社工人力及進用配置計畫八等3名約聘社工員薪資。(市庫款1,734,720元、中央補助款433,680元)(依據衛生福利部108.7.24衛部救字第1081368499號函暨108.5.28衛部救字第1080118003號函) | | | |

臺中市家庭暴力及性侵害防治中心

歲出計畫說明提要與各項費用明細表

中華民國 109 年度

單位：新臺幣元

| 用途別科目 | 單位 | 數量 | 單價 | 預算數 | 說明 | |
|----------------------------------|-----|----|---------|------------|--|--|
| 兒童及少年保護服務業務—兒童及少年保護服務 1030 獎金 | 人/年 | 7 | 639,700 | 4,477,900 | 充實社工人力及進用配置計畫七等7名約聘社員工薪資。(市庫款3,582,320元、中央補助款895,580元)(依據衛生福利部108.7.24衛部救字第1081368499號函暨108.5.28衛部救字第1080118003號函) | |
| | 人/年 | 27 | 510,272 | 13,777,344 | 充實社工人力及進用配置計畫六等27名約聘社員工薪資。(市庫款11,021,875元、中央補助款2,755,469元)(依據衛生福利部108.7.24衛部救字第1081368499號函暨108.5.28衛部救字第1080118003號函) | |
| | 人/年 | 6 | 639,704 | 3,838,224 | 強化社會安全網計畫-整合保護性服務及因應高風險個案新增保護社工人力七等6名人員薪資。(市庫款3,070,579元、中央補助款767,645元)(依據衛生福利部108.8.8衛部會字第1082460433號函) | |
| | 人/年 | 38 | 580,000 | 22,040,000 | 強化社會安全網計畫-整合保護性服務及因應高風險個案新增保護社工人力六等38名人員薪資。(市庫款17,632,000元、中央補助款4,408,000元)(依據衛生福利部108.8.8衛部會字第1082460433號函) | |
| | | | | | 8,326,725 | |
| | 人/年 | 1 | 91,382 | 91,382 | 91,382 | 充實地方政府社工人力配置及進用計畫(320兒保人力)八等1名人員年終獎金。(市庫款73,106元、中央補助款18,276元)(依據衛生福利部108.3.20衛授家字第1080501065號函暨108.5.23衛部護字第1080118002號函) |
| | 人/年 | 9 | 81,660 | 734,940 | 增聘兒童及少年保護社工人力七等9名七等人員年終獎金。(市庫款587,952元、中央補助款146,988元)(依據衛生福利部108.3.20衛授家字第1080501065號函暨108.5.23衛部護字第1080118002號函) | |

臺中市家庭暴力及性侵害防治中心

歲出計畫說明提要與各項費用明細表

中華民國 109 年度

單位：新臺幣元

| 用途別科目 | 單位 | 數量 | 單價 | 預算數 | 說明 |
|-----------------------|-----------|----|--------|-----------|--|
| 兒童及少年保護服務業務—兒童及少年保護服務 | 人/年 | 24 | 67,500 | 1,620,000 | 充實地方政府社工人力配置及進用計畫(320兒保人力六等24名人員年終獎金。(市庫款1,296,000元、中央補助款324,000元)(依據衛生福利部108.3.20衛授家字第1080501065號函暨108.5.23衛部護字第1080118002號函) |
| | 人/年 | 3 | 90,401 | 271,203 | 充實地方政府社工人力配置及進用計畫八等3名人員年終獎金。(市庫款216,962元、中央補助款54,241元)(依據衛生福利部108.7.24衛部救字第1081368499號函暨108.5.28衛部救字第1080118003號函) |
| | 人/年 | 7 | 80,000 | 560,000 | 充實地方政府社工人力配置及進用計畫七等7名人員年終獎金。(市庫款448,000元、中央補助款112,000元)(依據衛生福利部108.7.24衛部救字第1081368499號函暨108.5.28衛部救字第1080118003號函) |
| | 人/年 | 27 | 68,900 | 1,860,300 | 充實地方政府社工人力配置及進用計畫六等27名人員年終獎金。(市庫款1,488,240元、中央補助款372,060元)(依據衛生福利部108.7.24衛部救字第1081368499號函暨108.5.28衛部救字第1080118003號函) |
| | 人/年 | 6 | 77,301 | 463,806 | 強化社會安全網計畫-整合保護性服務及因應高風險個案新增保護社工人力七等6名人員年終獎金。(市庫款371,045元、中央補助款92,761元)(依據衛生福利部108.8.8衛部會字第1082460433號函) |
| | 人/年 | 38 | 71,713 | 2,725,094 | 強化社會安全網計畫-整合保護性服務及因應高風險個案新增保護社工人力六等38名人員年終獎金。(市庫款2,180,075元、中央補助款545,019元)(依據衛生福利部108.8.8衛部會字第1082460433號函) |
| | 1035 其他給與 | | | | 1,840,000 |

臺中市家庭暴力及性侵害防治中心

歲出計畫說明提要與各項費用明細表

中華民國 109 年度

單位：新臺幣元

| 用途別科目 | 單位 | 數量 | 單價 | 預算數 | 說明 |
|-----------------------|------------|----|--------|---------|--|
| 兒童及少年保護服務業務—兒童及少年保護服務 | 人/年 | 34 | 16,000 | 544,000 | 充實地方政府社工人力配置及進用計畫(320兒保人力)34名人員休假補助費。(市庫款435,200元、中央補助款108,800元)(依據衛生福利部108.3.20衛授家字第1080501065號函暨108.5.23衛部護字第1080118002號函) |
| | 人/年 | 37 | 16,000 | 592,000 | 充實地方政府社工人力配置及進用計畫37名人員休假補助。(市庫款473,600元、中央補助款118,400元)(依據衛生福利部108.7.24衛部救字第1081368499號函暨108.5.28衛部救字第1080118003號函) |
| | 人/年 | 44 | 16,000 | 704,000 | 強化社會安全網計畫-整合保護性服務及因應高風險個案新增保護社工人力44名人員休假補助。(市庫款563,200元、中央補助款140,800元)(依據衛生福利部108.8.8衛部會字第1082460433號函) |
| | 1040 加班值班費 | 年 | 1 | 847,000 | 847,000 |
| 1050 退休離職儲金 | 人/年 | 1 | 41,616 | 41,616 | 充實地方政府社工人力配置及進用計畫(320兒保人力)八等1名人員離職儲金。(市庫款33,293元、中央補助款8,323元)(依據衛生福利部108.3.20衛授家字第1080501065號函暨108.5.23衛部護字第1080118002號函) |
| | 人/年 | 9 | 37,700 | 339,300 | 充實地方政府社工人力配置及進用計畫(320兒保人力)七等9名人員離職儲金。(市庫款271,440元、中央補助款67,860元)(依據衛生福利部108.3.20衛授家字第1080501065號函暨108.5.23衛部護字第1080118002號函) |

臺中市家庭暴力及性侵害防治中心

歲出計畫說明提要與各項費用明細表

中華民國 109 年度

單位：新臺幣元

| 用途別科目 | 單位 | 數量 | 單價 | 預算數 | 說明 |
|-----------------------|---------|----|--------|-----------|---|
| 兒童及少年保護服務業務—兒童及少年保護服務 | 人/年 | 24 | 31,500 | 756,000 | 充實地方政府社工人力配置及進用計畫(320兒保人力)六等24名人員離職儲金。(市庫款604,800元、中央補助款151,200元)(依據衛生福利部108.3.20衛授家字第1080501065號函暨108.5.23衛部護字第1080118002號函) |
| | 人/年 | 3 | 41,201 | 123,603 | 充實地方政府社工人力配置及進用計畫八等3名人員離職儲金。(市庫款98,882元、中央補助款24,721元)(依據衛生福利部108.7.24衛部救字第1081368499號函暨108.5.28衛部救字第1080118003號函) |
| | 人/年 | 7 | 37,201 | 260,407 | 充實地方政府社工人力配置及進用計畫七等7名人員離職儲金。(市庫款208,326元、中央補助款52,081元)(依據衛生福利部108.7.24衛部救字第1081368499號函暨108.5.28衛部救字第1080118003號函) |
| | 人/年 | 27 | 32,000 | 864,000 | 充實地方政府社工人力配置及進用計畫六等27名人員離職儲金。(市庫款691,200元、中央補助款172,800元)(依據衛生福利部108.7.24衛部救字第1081368499號函暨108.5.28衛部救字第1080118003號函) |
| | 人/年 | 6 | 37,301 | 223,806 | 強化社會安全網計畫-整合保護性服務及因應高風險個案新增保護社工人力七等6名人員離職儲金。(市庫款179,045元、中央補助款44,761元)(依據衛生福利部108.8.8衛部會字第1082460433號函) |
| | 人/年 | 38 | 34,000 | 1,292,000 | 強化社會安全網計畫-整合保護性服務及因應高風險個案新增保護社工人力六等38名人員離職儲金。(市庫款1,033,600元、中央補助款258,400元)(依據衛生福利部108.8.8衛部會字第1082460433號函) |
| | 1055 保險 | | | | 7,981,333 |

臺中市家庭暴力及性侵害防治中心

歲出計畫說明提要與各項費用明細表

中華民國 109 年度

單位：新臺幣元

| 用途別科目 | 單位 | 數量 | 單價 | 預算數 | 說明 |
|-----------------------|-----|----|--------|---------|---|
| 兒童及少年保護服務業務—兒童及少年保護服務 | 人/年 | 1 | 34,680 | 34,680 | 充實地方政府社工人力配置及進用計畫(320兒保人力)八等1名人員健保費。(市庫款27,744元、中央補助款6,936元)(依據衛生福利部108.3.20衛授家字第1080501065號函暨108.5.23衛部護字第1080118002號函) |
| | 人/年 | 9 | 30,300 | 272,700 | 充實地方政府社工人力配置及進用計畫(320兒保人力)七等9名人員健保費。(市庫款218,160元、中央補助款54,540元)(依據衛生福利部108.3.20衛授家字第1080501065號函暨108.5.23衛部護字第1080118002號函) |
| | 人/年 | 24 | 25,100 | 602,400 | 充實地方政府社工人力配置及進用計畫(320兒保人力)六等24名人員健保費。(市庫款481,920元、中央補助款120,480元)(依據衛生福利部108.3.20衛授家字第1080501065號函暨衛生福利部108.5.23衛部護字第1080118002號函) |
| | 人/年 | 3 | 33,701 | 101,103 | 充實地方政府社工人力配置及進用計畫八等3名人員健保費。(市庫款80,882元、中央補助款20,221元)(依據衛生福利部108.7.24衛部救字第1081368499號函暨108.5.28衛部救字第1080118003號函) |
| | 人/年 | 7 | 29,400 | 205,800 | 充實地方政府社工人力配置及進用計畫七等7名人員健保費。(市庫款164,640元、中央補助款41,160元)(依據衛生福利部108.7.24衛部救字第1081368499號函暨衛生福利部108.5.28衛部救字第1080118003號函) |
| | 人/年 | 27 | 25,300 | 683,100 | 充實地方政府社工人力配置及進用計畫六等27名人員健保費。(市庫款546,480元、中央補助款136,620元)(依據衛生福利部108.7.24衛部救字第1081368499號函暨108.5.28衛部救字第1080118003號函) |

臺中市家庭暴力及性侵害防治中心

歲出計畫說明提要與各項費用明細表

中華民國 109 年度

單位：新臺幣元

| 用途別科目 | 單位 | 數量 | 單價 | 預算數 | 說明 |
|-----------------------|-----|----|--------|-----------|---|
| 兒童及少年保護服務業務—兒童及少年保護服務 | 人/年 | 6 | 29,801 | 178,806 | 強化社會安全網計畫-整合保護性服務及因應高風險個案新增保護社工人力七等6名人員健保費。(市庫款143,045元、中央補助款35,761元)(依據衛生福利部108.8.8衛部會字第1082460433號函) |
| | 人/年 | 38 | 27,000 | 1,026,000 | 強化社會安全網計畫-整合保護性服務及因應高風險個案新增保護社工人力六等38名人員健保費。(市庫款820,800元、中央補助款205,200元)(依據衛生福利部108.8.8衛部會字第1082460433號函) |
| | 人/年 | 1 | 43,044 | 43,044 | 充實地方政府社工人力配置及進用計畫(320兒保人力)八等1名人員勞保費。(市庫款34,435元、中央補助款8,609元)(依據衛生福利部108.3.20衛授家字第1080501065號函暨108.5.23衛部護字第1080118002號函) |
| | 人/年 | 9 | 43,044 | 387,396 | 充實地方政府社工人力配置及進用計畫(320兒保人力)七等9名人員勞保費。(市庫款309,917元、中央補助款77,479元)(依據衛生福利部108.3.20衛授家字第1080501065號函暨衛生福利部108.5.23衛部護字第1080118002號函) |
| | 人/年 | 24 | 41,800 | 1,003,200 | 充實地方政府社工人力配置及進用計畫(320兒保人力)六等24名人員勞保費。(市庫款802,560元、中央補助款200,640元)(依據衛生福利部108.3.20衛授家字第1080501065號函暨108.5.23衛部護字第1080118002號函) |
| | 人/年 | 3 | 43,044 | 129,132 | 充實地方政府社工人力配置及進用計畫八等3名人員勞保費。(市庫款103,306元、中央補助款25,826元)(依據衛生福利部108.7.24衛部救字第1081368499號函暨108.5.28衛部救字第1080118003號函) |
| | 人/年 | 7 | 43,044 | 301,308 | 充實地方政府社工人力配置及進用計畫七等7名人員勞保費。(市庫款241,046元、中央補助款60,262元)(依據衛生福利部108.7.24衛部救字第1081368499號函暨108.5.28衛部救字第1080118003號函) |

臺中市家庭暴力及性侵害防治中心

歲出計畫說明提要與各項費用明細表

中華民國 109 年度

單位：新臺幣元

| 用途別科目 | 單位 | 數量 | 單價 | 預算數 | 說明 | |
|-----------------------|---------------|-----|-----------|------------|---|---|
| 兒童及少年保護服務業務—兒童及少年保護服務 | 人/年 | 27 | 42,200 | 1,139,400 | 充實地方政府社工人力配置及進用計畫六等27名人員勞保費。(市庫款911,520元、中央補助款227,880元)(依據衛生福利部108.7.24衛部救字第1081368499號函暨108.5.28衛部救字第1080118003號函) | |
| | 人/年 | 6 | 43,044 | 258,264 | 強化社會安全網計畫-整合保護性服務及因應高風險個案新增保護社工人力七等6名人員勞保費。(市庫款206,611元、中央補助款51,653元)(依據衛生福利部108.8.8衛部會字第1082460433號函) | |
| | 人/年 | 38 | 42,500 | 1,615,000 | 強化社會安全網計畫-整合保護性服務及因應高風險個案新增保護社工人力六等38名人員勞保費。(市庫款1,292,000元、中央補助款323,000元)(依據衛生福利部108.8.8衛部會字第1082460433號函) | |
| | 2000 業務費 | | | 43,858,000 | 市款32,549,000元，收支併列11,309,000元 | |
| | 2036 按日按件計資酬金 | | | 414,000 | | |
| | | 次 | 108 | 2,500 | 270,000 | 辦理兒童及少年保護業務之專家學者出席費。 |
| | | 人/節 | 72 | 2,000 | 144,000 | 辦理兒童及少年保護業務之專家學者及外聘督導講師鐘點費。 |
| | 2039 委辦費 | | | | 41,277,000 | |
| | | 年 | 1 | 20,200,000 | 20,200,000 | 委託機關或團體辦理兒童及少年保護個案家庭處遇服務。(含施虐者強制性親職教育及追蹤輔導、兒童少年保護及家庭處遇評估研究) |
| | | 年 | 1 | 2,205,000 | 2,205,000 | 委託機關或團體辦理臺中市施用毒品之兒童及少年垂直整合服務暨保護個案之親職教育輔導服務方案。(公益彩券盈餘分配基金) |
| | 年 | 1 | 1,600,000 | 1,600,000 | 委託機關或團體辦理臺中市施用毒品之兒童及少年垂直整合服務暨保護個案之親職教育輔導服務方案。 | |

臺中市家庭暴力及性侵害防治中心

歲出計畫說明提要與各項費用明細表

中華民國 109 年度

單位：新臺幣元

| 用途別科目 | 單位 | 數量 | 單價 | 預算數 | 說明 |
|-----------------------|------------|----|-----------|-------------|---|
| 兒童及少年保護服務業務—兒童及少年保護服務 | 年 | 1 | 3,732,000 | 3,732,000 | 委託機關或團體辦理兒童及少年保護個案臺中市兒童及少年保護個案追蹤輔導及自立生活服務方案。 |
| | 年 | 1 | 4,632,000 | 4,632,000 | 委託機關或團體辦理兒童及少年家庭寄養安置服務。 |
| | 年 | 1 | 5,008,000 | 5,008,000 | 委託機關或團體辦理兒童及少年家庭寄養安置服務。(公益彩券盈餘分配基金) |
| | 年 | 1 | 3,900,000 | 3,900,000 | 委託機關或團體辦理臺中市兒童及少年高危機家庭整合式服務計畫方案。(公益彩券盈餘分配基金) |
| | 2054 一般事務費 | | | 1,187,000 | |
| | 年 | 1 | 450,000 | 450,000 | 兒童及少年民事、家事與非訟事裁判費及程序費用。 |
| | 年 | 1 | 437,000 | 437,000 | 辦理兒童及少年保護個案之研習(討)會等宣導、慰問品、誤餐費、教材印刷、場佈、茶水費、書籍、雜支及處理保護性個案各項雜支及工作手冊編印等相關費用。 |
| 2072 國內旅費 | 年 | 1 | 300,000 | 300,000 | 辦理臺中市弱勢兒童及少年關懷活動。 |
| | 年 | 1 | 180,000 | 180,000 | 充實地方政府社工人力配置及進用計畫(320兒保人力)34名人員國內旅費。(市庫款144,000元，中央補助款36,000元)(依據衛生福利部108.3.20衛授家字第1080501065號函暨衛生福利部108.5.23衛部護字第1080118002號函) |
| 4000 獎補助費 | 年 | 1 | 800,000 | 800,000 | 強化社會安全網計畫-整合保護性服務及因應高風險個案新增保護社工人力44名人員國內旅費。(市庫款640,000元、中央補助款160,000元)(依據衛生福利部108.8.8衛部會字第1082460433號函) |
| | | | | 127,226,000 | 市款91,506,000元，收支併列35,720,000元 |

臺中市家庭暴力及性侵害防治中心

歲出計畫說明提要與各項費用明細表

中華民國 109 年度

單位：新臺幣元

| 用途別科目 | 單位 | 數量 | 單價 | 預算數 | 說明 |
|---------------|----------------|----|-----------|-----------|--|
| 4040 對國內團體之捐助 | 年 | 1 | 2,264,000 | 2,264,000 | 補助社福團體或機構等辦理臺中市兒童及少年親屬安置服務計畫-安置服務費用。(公益彩券盈餘分配基金) |
| | 年 | 1 | 900,000 | 900,000 | 補助社福團體或機構等辦理兒童及少年安置服務費用。 |
| | 年 | 1 | 600,000 | 600,000 | 補助社福團體或機構等辦理臺中市兒童少年保護個案、無依兒童少年(含機關首長監護之兒童及少年)出養服務。 |
| | 年 | 1 | 100,000 | 100,000 | 補助社福團體或機構等辦理臺中市兒童及少年保護醫療整合服務中心推展計畫。 |
| | 年 | 1 | 500,000 | 500,000 | 補助社福團體或機構等辦理臺中市親職教育相關服務。 |
| | 年 | 1 | 840,000 | 840,000 | 補助社福團體或機構等辦理臺中市少年自立生活適應協助服務量能計畫地方編列配合自籌款。 |
| | 年 | 1 | 450,000 | 450,000 | 補助社福團體或機構等辦理臺中市少年自立宿舍及相關服務。 |
| | 年 | 1 | 3,456,000 | 3,456,000 | 補助社福團體或機構等辦理兒童及少年收容安置補助實施計畫-安置服務費用(公益彩券盈餘分配基金) |
| | 年 | 1 | 300,000 | 300,000 | 補助社福團體或機構等辦理兒童及少年家庭寄養安置服務(設籍本市兒少-由外縣市寄養服務費用) |
| | 4065 社會福利津貼及補助 | 年 | 1 | 3,300,000 | 3,300,000 |

兒童及少年保護服務業務—兒童及少年保護服務

兒童及少年保護服務業務—兒童及少年保護服務

臺中市家庭暴力及性侵害防治中心

歲出計畫說明提要與各項費用明細表

中華民國 109 年度

單位：新臺幣元

| 用途別科目 | 單位 | 數量 | 單價 | 預算數 | 說明 |
|-----------------------|----|----|------------|------------|--|
| 兒童及少年保護服務業務—兒童及少年保護服務 | 年 | 1 | 7,000,000 | 7,000,000 | 補助兒童及少年、婦女庇護安置收容中心輔導服務實施計畫。 |
| | 年 | 1 | 600,000 | 600,000 | 補助臺中市弱勢少年自立生活經濟扶助計畫。 |
| | 年 | 1 | 72,140,000 | 72,140,000 | 補助兒童及少年保護安置費用(含貧困失依及設籍本市由外縣市安置案)。 |
| | 年 | 1 | 4,426,000 | 4,426,000 | 補助兒童及少年保護個案親屬安置費用。 |
| | 年 | 1 | 250,000 | 250,000 | 補助保護個案短期特約計程車車資。 |
| | 年 | 1 | 23,000,000 | 23,000,000 | 補助社福團體或機構等辦理兒童及少年收容安置補助實施計畫-安置費用(公益彩券盈餘分配基金) |
| | 年 | 1 | 7,000,000 | 7,000,000 | 補助兒童及少年家庭寄養服務計畫-安置費用(公益彩券盈餘分配基金) |
| | 年 | 1 | 100,000 | 100,000 | 補助緊急救援致民眾財產損失補償費。 |

臺中市家庭暴力及性侵害防治中心

歲出計畫說明提要與各項費用明細表

中華民國 109 年度

單位：新臺幣元

| | | | | | | | | | | |
|-----------------|--------------------|--|--------------------------------|---------|----------------------------|------------|------|-------|-----------------|--|
| 一般建築及設備—一般建築及設備 | 業務計畫及工作計畫 名稱與編號 | | 63122329001 一般建築及設備-一般建築及設備 | | 承辦單位 | 綜合規劃組 | 預算金額 | 560千元 | 一般建築及設備—一般建築及設備 | |
| | 歲出計畫說明 | 一.計畫內容：辦理汰換社工員外出訪案所需公務機車。 二.預期成果：汰換社工員外出訪案所需公務機車，以促進業務順利推展。 | | | | | | | | |
| | 用途別科目 | 單位 | 數量 | 單價 | 預算數 | 說明 | | | | |
| 合計 | | | | | 560,000 | 市款560,000元 | | | | |
| 3000 設備及投資 | | | | | 560,000 | 市款560,000元 | | | | |
| 3025 運輸設備費 | | | | | 560,000 | | | | | |
| | 輛 | 5 | 70,000 | 350,000 | 汰換社工員外出訪案所需公務重型電動機車(不含電池)。 | | | | | |
| | 輛 | 3 | 70,000 | 210,000 | 汰換社工員外出訪案所需公務輕型電動機車(含電池)。 | | | | | |

臺中市家庭暴力及性侵害防治中心

各項費用彙計表

中華民國109年度

單位：新臺幣千元

| 工作計畫名稱及編號 | 63122320101 行政管理 | 63122320701 家庭暴力及性 侵害防治工作 | 63122320801 兒童及少年保 護服務 | 63122329001 一般建築及設 備 | 合 計 | |
|---------------------|---------------------|---------------------------------|------------------------------|----------------------------|---------|--|
| 第一、二級用途別 科目名稱及編號 | | | | | | |
| 合 計 | 122,656 | 87,089 | 259,806 | 560 | 470,111 | |
| 100000人事費 | 102,345 | 10,219 | 88,722 | | 201,286 | |
| 101500法定編制人員待遇 | 60,790 | | | | 60,790 | |
| 102000約聘僱人員待遇 | 13,020 | 7,566 | 65,826 | | 86,412 | |
| 102500技工及工友待遇 | 383 | | | | 383 | |
| 103000獎金 | 14,676 | 960 | 8,327 | | 23,962 | |
| 103500其他給與 | 1,712 | 208 | 1,840 | | 3,760 | |
| 104000加班值班費 | 4,188 | 124 | 847 | | 5,159 | |
| 105000退休離職儲金 | 3,536 | 446 | 3,901 | | 7,883 | |
| 105500保險 | 4,040 | 915 | 7,981 | | 12,937 | |
| 200000業務費 | 20,071 | 49,650 | 43,858 | | 113,579 | |
| 200300教育訓練費 | 10 | | | | 10 | |
| 200600水電費 | 110 | | | | 110 | |
| 200900通訊費 | 2,390 | | | | 2,390 | |
| 201800資訊服務費 | 80 | | | | 80 | |
| 202100其他業務租金 | 350 | | | | 350 | |
| 202400稅捐及規費 | 125 | | | | 125 | |
| 202700保險費 | 90 | | | | 90 | |
| 203000兼職費 | 114 | | | | 114 | |
| 203300臨時人員酬金 | 396 | 40 | | | 436 | |
| 203600按日按件計資酬金 | 1,240 | 2,465 | 414 | | 4,119 | |
| 203900委辦費 | 3,846 | 46,089 | 41,277 | | 91,212 | |
| 204500國內組織會費 | 280 | | | | 280 | |
| 205100物品 | 2,252 | | | | 2,252 | |
| 205400一般事務費 | 6,253 | 817 | 1,187 | | 8,256 | |
| 206300房屋建築養護費 | 250 | | | | 250 | |
| 206600車輛及辦公器具養護費 | 634 | | | | 634 | |
| 206900設施及機械設備養護費 | 350 | | | | 350 | |
| 207200國內旅費 | 726 | 240 | 980 | | 1,946 | |
| 207800國外旅費 | 395 | | | | 395 | |
| 209300特別費 | 180 | | | | 180 | |

臺中市家庭暴力及性侵害防治中心

各項費用彙計表

中華民國109年度

單位：新臺幣千元

| 工作計畫名稱及編號 | 63122320101 行政管理 | 63122320701 家庭暴力及性 侵害防治工作 | 63122320801 兒童及少年保 護服務 | 63122329001 一般建築及設 備 | 合 計 | |
|---------------------|---------------------|---------------------------------|------------------------------|----------------------------|---------|--|
| 第一、二級用途別 科目名稱及編號 | | | | | | |
| 300000設備及投資 | 240 | | | 560 | 800 | |
| 302500運輸設備費 | | | | 560 | 560 | |
| 303500雜項設備費 | 240 | | | | 240 | |
| 400000獎補助費 | | 27,220 | 127,226 | | 154,446 | |
| 404000對國內團體之捐助 | | 1,220 | 9,410 | | 10,630 | |
| 406500社會福利津貼及濟助 | | 26,000 | 117,816 | | 143,816 | |

臺中市家庭暴力及性侵害防治中心

歲出一級用途別科目分析表

中華民國109年度

單位：新臺幣千元

| 名稱及編號 | 合計 | 經常支出 | | | | | | 資本支出 | | | | | |
|-----------------------------|---------|---------|---------|---------|-----|-----|---------|------|-----|-------|------|-----|-----|
| | | 人事費 | 業務費 | 獎補助費 | 債務費 | 預備金 | 小計 | 人事費 | 業務費 | 設備及投資 | 獎補助費 | 預備金 | 小計 |
| 合計 | 470,111 | 201,286 | 113,579 | 154,446 | | | 469,311 | | | 800 | | | 800 |
| 6312232000 福利服務支出 | 470,111 | 201,286 | 113,579 | 154,446 | | | 469,311 | | | 800 | | | 800 |
| 63122320100 一般行政 | 122,656 | 102,345 | 20,071 | | | | 122,416 | | | 240 | | | 240 |
| 63122320101 行政管理 | 122,656 | 102,345 | 20,071 | | | | 122,416 | | | 240 | | | 240 |
| 63122320700 家庭暴力及性侵害防治業務 | 87,089 | 10,219 | 49,650 | 27,220 | | | 87,089 | | | | | | |
| 63122320701 家庭暴力及性侵害防治工作 | 87,089 | 10,219 | 49,650 | 27,220 | | | 87,089 | | | | | | |
| 63122320800 兒童及少年保護服務業務 | 259,806 | 88,722 | 43,858 | 127,226 | | | 259,806 | | | | | | |
| 63122320801 兒童及少年保護服務 | 259,806 | 88,722 | 43,858 | 127,226 | | | 259,806 | | | | | | |
| 63122329000 一般建築及設備 | 560 | | | | | | | | | 560 | | | 560 |
| 63122329001 一般建築及設備 | 560 | | | | | | | | | 560 | | | 560 |

臺中市家庭暴力及性侵害防治中心

資本支出分析表

中華民國109年度

單位：新臺幣千元

| 名稱及編號 | 合計 | 設備及投資 | | | | | | | | 其他資本支出 | |
|------------------------|-----|-------|---------|---------|------|------|---------|------|----|--------|----|
| | | 土地 | 房屋建築及設備 | 公共建設及設施 | 機械設備 | 運輸設備 | 資訊軟硬體設備 | 雜項設備 | 權利 | | 投資 |
| 合計 | 800 | | | | | 560 | | 240 | | | |
| 63122320100 一般行政 | 240 | | | | | | | 240 | | | |
| 63122320101 行政管理 | 240 | | | | | | | 240 | | | |
| 63122329000 一般建築及設備 | 560 | | | | | 560 | | | | | |
| 63122329001 一般建築及設備 | 560 | | | | | 560 | | | | | |

臺中市家庭暴力及性侵害防治中心

人事費彙計表

中華民國109年度

單位：新臺幣元

| 類別 | 預算員額 | 全年度人事費 | | | | | | | | | | | 備註 | |
|-------|------|--------|--------|------------|------------|---------|------------|-----------|-----------|--------|-----------|------------|-------------|----|
| | | 民意代表待遇 | 政務人員待遇 | 法定編制人員待遇 | 約聘僱人員待遇 | 技工及工友待遇 | 獎金 | 其他給與 | 加班值班費 | 退休退職給付 | 退休離職儲金 | 保險 | | 合計 |
| 合計 | 235 | | | 60,790,220 | 86,412,144 | 382,740 | 23,962,075 | 3,760,000 | 5,159,130 | | 7,883,060 | 12,936,631 | 201,286,000 | |
| 正式員額 | 86 | | | 60,790,220 | | | 12,970,887 | 1,376,000 | 566,099 | | 2,747,408 | 2,538,252 | 80,988,866 | |
| 職員 | 86 | | | 60,790,220 | | | 12,970,887 | 1,376,000 | 566,099 | | 2,747,408 | 2,538,252 | 80,988,866 | |
| 約聘僱人員 | 148 | | | | 86,412,144 | | 10,913,800 | 2,368,000 | 1,455,000 | | 5,135,652 | 10,349,851 | 116,634,447 | |
| 工友 | 1 | | | | | 382,740 | 77,388 | 16,000 | 15,478 | | | 48,528 | 540,134 | |
| 其他人事費 | | | | | | | | | 3,122,553 | | | | 3,122,553 | |

臺中市家庭暴力及性侵害防治中心

人 事 費 分 析 表

中華民國109年度

0463010100-福利服務支出-一般行政-行政管理

單位：新臺幣元

| 類別 | 預算員額 | 全年度人事費 | | | | | | | | | | | 備註 | |
|-------|------|--------|--------|------------|------------|---------|------------|-----------|-----------|--------|-----------|-----------|-------------|----|
| | | 民意代表待遇 | 政務人員待遇 | 法定編制人員待遇 | 約聘僱人員待遇 | 技工及工友待遇 | 獎金 | 其他給與 | 加班值班費 | 退休退職給付 | 退休離職儲金 | 保險 | | 合計 |
| 合計 | 107 | | | 60,790,220 | 13,019,760 | 382,740 | 14,675,750 | 1,712,000 | 4,188,130 | | 3,536,240 | 4,040,160 | 102,345,000 | |
| 正式員額 | 86 | | | 60,790,220 | | | 12,970,887 | 1,376,000 | 566,099 | | 2,747,408 | 2,538,252 | 80,988,866 | |
| 職員 | 86 | | | 60,790,220 | | | 12,970,887 | 1,376,000 | 566,099 | | 2,747,408 | 2,538,252 | 80,988,866 | |
| 約聘僱人員 | 20 | | | | 13,019,760 | | 1,627,475 | 320,000 | 484,000 | | 788,832 | 1,453,380 | 17,693,447 | |
| 工友 | 1 | | | | | 382,740 | 77,388 | 16,000 | 15,478 | | | 48,528 | 540,134 | |
| 其他人事費 | | | | | | | | | 3,122,553 | | | | 3,122,553 | |

臺中市家庭暴力及性侵害防治中心

人 事 費 分 析 表

中華民國109年度

0463070100-福利服務支出-家庭暴力及性侵害防治業務-家庭暴力及性侵害防治工作

單位：新臺幣元

| 類別 | 預算員額 | 全年度人事費 | | | | | | | | | | | 備註 | |
|-------|------|--------|--------|----------|-----------|---------|---------|---------|---------|--------|---------|---------|------------|----|
| | | 民意代表待遇 | 政務人員待遇 | 法定編制人員待遇 | 約聘僱人員待遇 | 技工及工友待遇 | 獎金 | 其他給與 | 加班值班費 | 退休退職給付 | 退休離職儲金 | 保險 | | 合計 |
| 合計 | 13 | | | | 7,566,174 | | 959,600 | 208,000 | 124,000 | | 446,088 | 915,138 | 10,219,000 | |
| 約聘僱人員 | 13 | | | | 7,566,174 | | 959,600 | 208,000 | 124,000 | | 446,088 | 915,138 | 10,219,000 | |

臺中市家庭暴力及性侵害防治中心

人 事 費 分 析 表

中華民國109年度

0463080100-福利服務支出-兒童及少年保護服務業務-兒童及少年保護服務

單位：新臺幣元

| 類別 | 預算員額 | 全年度人事費 | | | | | | | | | | | 備註 | |
|-------|------|--------|--------|----------|------------|---------|-----------|-----------|---------|--------|-----------|-----------|------------|----|
| | | 民意代表待遇 | 政務人員待遇 | 法定編制人員待遇 | 約聘僱人員待遇 | 技工及工友待遇 | 獎金 | 其他給與 | 加班值班費 | 退休退職給付 | 退休離職儲金 | 保險 | | 合計 |
| 合計 | 115 | | | | 65,826,210 | | 8,326,725 | 1,840,000 | 847,000 | | 3,900,732 | 7,981,333 | 88,722,000 | |
| 約聘僱人員 | 115 | | | | 65,826,210 | | 8,326,725 | 1,840,000 | 847,000 | | 3,900,732 | 7,981,333 | 88,722,000 | |
| 其他人事費 | | | | | | | | | | | | | | |

臺中市家庭暴力及性侵害防治中心
約聘僱人員費用分析表

中華民國109年度

單位：新臺幣元

| 科 目 | | | | 約聘人員 (人*月) | 約僱人員 (人*月) | 全年度預算數 | 說 明 | |
|-----|-----|----|----|-------------------------------|---------------|-------------|---|---------|
| 款 | 項 | 目 | 節 | | | | | 名稱及編號 |
| | | | | | | 116,634,447 | 包括約聘僱人員待遇86,412,144元、年終工作獎金10,913,800元、不休假加班費1,455,000元、保險費10,349,851元、離職儲金5,135,652元及休假補助2,368,000元。 | |
| 12 | | | | 合 計 | | | | |
| | 003 | | | 0012000000 臺中市政府社會局主管 | | 116,634,447 | | |
| | | 01 | | 0012232000 臺中市家庭暴力及性侵害防治中心 | | 116,634,447 | | |
| | | | 01 | 63122320100 一般行政 | | 17,693,447 | | |
| | | | 01 | 63122320101 行政管理 | | 17,693,447 | | |
| | | | | | 7x12 | 6,733,161 | | |
| | | | | | 8x12 | 6,379,548 | | |
| | | | | | 4x12 | 4,011,388 | | |
| | | | | | | 1x12 | | 569,350 |
| | | 02 | | 63122320700 家庭暴力及性侵害防治業務 | | 10,219,000 | | |
| | | | 01 | 63122320701 家庭暴力及性侵害防治工作 | | 10,219,000 | | |
| | | | | | 8x12 | 6,074,400 | | |
| | | | | | 5x12 | 4,144,600 | | |
| | | 03 | | 63122320800 兒童及少年保護服務業務 | | 88,722,000 | | |
| | | | 01 | 63122320801 兒童及少年保護服務 | | 88,722,000 | | |
| | | | | | 9x12 | 7,742,826 | | |
| | | | | | 24x12 | 18,141,400 | | |
| | | | | | 1x12 | 957,774 | | |
| | | | | | 7x12 | 5,917,415 | | |
| | | | | | 6x12 | 5,058,906 | | |

臺中市家庭暴力及性侵害防治中心
約聘僱人員費用分析表

中華民國109年度

單位：新臺幣元

| 科 目 | | | | 約聘人員 (人*月) | 約僱人員 (人*月) | 全年度預算數 | 說 明 |
|-----|---|---|---|---------------|---------------|------------|-----|
| 款 | 項 | 目 | 節 | | | | |
| | | | | 27x12 | | 18,756,144 | |
| | | | | 3x12 | | 2,841,441 | |
| | | | | 38x12 | | 29,306,094 | |

臺中市家庭暴力及性侵害防治中心
派員出國計畫預算總表

中華民國109年度

單位：新臺幣千元

| 類別 | 本年度計畫項數 | 本年度預計人天 | 本年度預算數 | 上年度計畫項數 | 上年度核定人天 | 上年度預算數 |
|----|---------|---------|--------|---------|---------|--------|
| 考察 | 1 | 3人x10天 | 395 | | | |
| 訪問 | | | | | | |
| 開會 | | | | | | |
| 進修 | | | | | | |
| 研究 | | | | | | |
| 實習 | | | | | | |
| | | | | | | |
| | | | | | | |
| | | | | | | |
| | | | | | | |
| | | | | | | |
| | | | | | | |
| | | | | | | |
| | | | | | | |
| | | | | | | |
| | | | | | | |
| | | | | | | |
| | | | | | | |
| | | | | | | |
| | | | | | | |
| | | | | | | |
| | | | | | | |
| | | | | | | |
| | | | | | | |
| | | | | | | |
| | | | | | | |
| | | | | | | |
| | | | | | | |
| | | | | | | |
| | | | | | | |
| | | | | | | |
| | | | | | | |
| | | | | | | |
| 合計 | 1 | 3人x10天 | 395 | | | |

臺中市家庭暴力及性侵害防治中心

派員出國計畫預算類別表 - 考察、訪問

中華民國109年度

單位：新臺幣千元

| 計畫名稱 | 擬前往國家 | 擬拜會機構 | 計畫內容 | 預計前往期間 | 預計天數 | 擬派人數 | 旅費預算 | | | | 歸屬預算科目 | 前3年內有無赴同一機構拜會 | |
|--------------|-------------|-----------|---|-----------------|------|------|------|-----|-----|-----|-----------|---------------|----------|
| | | | | | | | 交通費 | 生活費 | 辦公費 | 合計 | | 有/無 | 如有,說明其內容 |
| 一、考察 出國考察 | 美國 (西雅圖) | 政府機關及民間團體 | 實際學習瞭解美國家庭暴力、性侵害防治及兒少保護工作模式及政府機關與民間團體調聯繫運作方式。 | 1090101-1091231 | 10 | 3 | 100 | 200 | 95 | 395 | 一般行政-行政管理 | 無 | |

臺中市家庭暴力及性侵害防治中心

公務車輛明細表

中華民國109年度

單位：新臺幣元

| 業務計畫 及工作計畫 名稱 | 車輛 數 | 車輛 種類 | 乘客 人數 (不含 司機) | 購置 年月 | 汽缸總 排氣量 (立方 公分) | 牌照稅 (全年) | 燃料使 用費 (全年) | 油料費(全年) | | | 養 護 費 | 車輛 保險 費 | 車輛 檢驗 費 | 備註 |
|---------------------|---------|----------|------------------------|----------|--------------------------|-------------|-------------------|------------|-----------|-----------|-------------|---------------|---------------|---|
| | | | | | | | | 數量 (公升) | 單價 (元) | 金額 | | | | |
| 一般行政 行政管理 | | 現有車輛 | | | | 48,600 | 75,030 | | | 1,150,800 | 402,900 | 89,839 | 1,800 | |
| | 2 | 小客車 | 4 | 10009 | 1798 | 14,240 | 9,600 | 3,336 | 28.0 | 93,408 | 102,000 | 4,966 | 900 | 6081-N8(受贈) 6082-N8(受贈) |
| | 1 | 小客車 | 4 | 10212 | 2494 | 15,210 | 7,200 | 1,668 | 28.0 | 46,704 | 51,000 | 2,483 | 450 | AFH-9335(受贈) |
| | 1 | 小客車 | 5 | 10408 | 2351 | 11,230 | 6,180 | 1,668 | 28.0 | 46,704 | 34,000 | 2,483 | 450 | AKY-8670(受贈) |
| | 1 | 小客車 | 4 | 10507 | 1798 | 7,120 | 4,800 | 1,668 | 28.0 | 46,704 | 25,500 | 2,483 | | APK-7503(受贈) |
| | 1 | 輕型機車 | | 09805 | 49 | | 300 | 312 | 28.0 | 8,736 | 1,700 | 435 | | 213-QFY |
| | 3 | 重型機車 | 1 | 09506 | 124 | | 1,350 | 936 | 28.0 | 26,208 | 5,100 | 2,133 | | N8C-622 N8C-623 N8C-625 |
| | 2 | 重型機車 | 1 | 09509 | 124 | | 900 | 624 | 28.0 | 17,472 | 3,400 | 1,422 | | 3GD-800 3GD-801 |
| | 2 | 重型機車 | 1 | 09605 | 124 | | 900 | 624 | 28.0 | 17,472 | 3,400 | 1,422 | | 723-BUB 725-BUB |
| | 2 | 重型機車 | 1 | 09705 | 124 | | 900 | 624 | 28.0 | 17,472 | 3,400 | 1,422 | | 717-DQF 720-DQF |
| | 5 | 重型機車 | 1 | 09805 | 124 | | 2,250 | 1,560 | 28.0 | 43,680 | 8,500 | 3,555 | | 990-EJN 991-EJN 992-EJN 995-EJN 997-EJN |
| | 1 | 重型機車 | 1 | 09907 | 124 | | 450 | 312 | 28.0 | 8,736 | 1,700 | 711 | | 105-GVN |
| | 4 | 重型機車 | 1 | 09910 | 124 | | 1,800 | 1,248 | 28.0 | 34,944 | 6,800 | 2,844 | | 310-GVU 312-GVU 313-GVU 315-GVU |
| | 38 | 重型機車 | 1 | 10005 | 124 | | 17,100 | 11,856 | 28.0 | 331,968 | 64,600 | 27,018 | | 130-JHS 131-JHS 132-JHS 133-JHS 135-JHS 136-JHS 137-JHS 150-JHS 151-JHS 152-JHS 153-JHS |

臺中市家庭暴力及性侵害防治中心

公務車輛明細表

中華民國109年度

單位：新臺幣元

| 業務計畫 及工作計 畫名稱 | 車輛 數 | 車輛 種類 | 乘客 人數 (不含 司機) | 購置 年月 | 汽缸總 排氣量 (立方 公分) | 牌照稅 (全年) | 燃料使 用費 (全年) | 油料費(全年) | | | 養 護 費 | 車輛 保 險 費 | 車輛 檢 驗 費 | 備註 |
|---------------------|---------|----------|------------------------|----------|--------------------------|-------------|-------------------|------------|-----------|--------|-------------|-------------------|-------------------|---|
| | | | | | | | | 數量 (公升) | 單價 (元) | 金額 | | | | |
| | | | | | | | | | | | | | | 155-JHS 156-JHS 157-JHS 159-JHS 160-JHS 161-JHS 162-JHS 163-JHS 165-JHS 166-JHS 167-JHS 169-JHS 170-JHS 171-JHS 172-JHS 173-JHS 175-JHS 176-JHS 177-JHS 180-JHS 181-JHS 182-JHS 183-JHS 185-JHS 186-JHS 187-JHS 190-JHS |
| | 1 | 重型機車 | 1 | 10212 | 155 | 800 | 600 | 312 | 28.0 | 8,736 | 1,700 | 711 | | 092-NVN |
| | 5 | 重型機車 | 1 | 10307 | 124 | | 2,250 | 1,560 | 28.0 | 43,680 | 8,500 | 3,555 | | 869-NWL(受贈) 870-NWL(受贈) 871-NWL(受贈) 872-NWL(受贈) 873-NWL(受贈) |
| | 1 | 重型機車 | 1 | 10311 | 124 | | 450 | 312 | 28.0 | 8,736 | 1,700 | 711 | | 667-TAM(受贈) |
| | 3 | 重型機車 | 1 | 10312 | 124 | | 1,350 | 936 | 28.0 | 26,208 | 5,100 | 2,133 | | 531-TAQ(受贈) 532-TAQ(受贈) 533-TAQ(受贈) |
| | 5 | 重型機車 | 1 | 10503 | 124 | | 2,250 | 1,560 | 28.0 | 43,680 | 8,500 | 3,555 | | MEG-1178(受贈) MEG-1179(受贈) MEG-1183(受贈) MEG-1185(受贈) MEG-1187(受贈) |
| | 7 | 重型機車 | 1 | 10503 | 124 | | 3,150 | 2,184 | 28.0 | 61,152 | 11,900 | 4,977 | | MGT-3001 MGT-3002 MGT-3012 MGT-3013 MGT-3015 MGT-3020 MGT-3021 |
| | 10 | 重型機車 | 1 | 10506 | 124 | | 4,500 | 3,120 | 28.0 | 87,360 | 17,000 | 7,110 | | MGV-2830(受贈) MGV-2831(受贈) MGV-2832(受贈) MGV-2833(受贈) MGV-2835(受贈) MGV-2836(受贈) |

臺中市家庭暴力及性侵害防治中心

公務車輛明細表

中華民國109年度

單位：新臺幣元

| 業務計畫 及工作計 畫名稱 | 車輛 數 | 車輛 種類 | 乘客 人數 (不含 司機) | 購置 年月 | 汽缸總 排氣量 (立方 公分) | 牌照稅 (全年) | 燃料使 用費 (全年) | 油料費(全年) | | | 養 護 費 | 車輛 保險 費 | 車輛 檢驗 費 | 備註 |
|---------------------|---------|----------|------------------------|----------|--------------------------|-------------|-------------------|------------|-----------|-----------|-------------|---------------|--|---|
| | | | | | | | | 數量 (公升) | 單價 (元) | 金額 | | | | |
| | 5 | 重型機車 | 1 | 10506 | 101 | | 2,250 | 1,560 | 28.0 | 43,680 | 8,500 | 3,555 | MGV-2837(受贈) MGV-2839(受贈) MGV-2850(受贈) MGV-2855(受贈) | |
| | 10 | 重型機車 | 1 | 10511 | 124 | | 4,500 | 3,120 | 28.0 | 87,360 | 17,000 | 7,110 | MGV-2873(受贈) MGV-2877(受贈) MGV-2878(受贈) MGV-2879(受贈) MGV-2880(受贈) | |
| | 7 | 輕型電動機車 | 1 | 10203 | 3.00HP | | | | | | 11,900 | 3,045 | MHV-0335(受贈) MHV-0337(受贈) MHV-0352(受贈) MHV-0355(受贈) MHV-0356(受贈) MHV-0359(受贈) MHV-0360(受贈) MHV-0361(受贈) MHV-0362(受贈) MHV-0357(受贈) | |
| | | 合計 | | | | 48,600 | 75,030 | | | 1,150,800 | 402,900 | 89,839 | 1,800 | 783-QKE 786-QKE 787-QKE 788-QKE 792-QKE 793-QKE 795-QKE |

臺中市家庭暴力及 歲出按職能及經

中華民國109

| 職能別分類 經濟性分類 | 經常支出 | | | | | | | | 資本支出 | | | |
|----------------|---------|-----------|------|--------|------|-----------|-----|-----|---------|-------|----------|-------|
| | 受僱人員報酬 | 購買商品及勞務支出 | 債務利息 | 土地租金支出 | 經常移轉 | | | | 經常支出合計 | 投資及增資 | | |
| | | | | | 對企業 | 對非營利及民間機構 | 對政府 | 對國外 | | 對營業基金 | 對非營業特種基金 | 對民間企業 |
| 總計 | 205,965 | 108,901 | | | | 154,446 | | | 469,311 | | | |
| 01 一般公共事務 | | | | | | | | | | | | |
| 02 防衛 | | | | | | | | | | | | |
| 03 公共秩序與安全 | | | | | | | | | | | | |
| 04 教育 | | | | | | | | | | | | |
| 05 保健 | | | | | | | | | | | | |
| 06 社會安全與福利 | 205,965 | 108,901 | | | | 154,446 | | | 469,311 | | | |
| 07 住宅及社區服務 | | | | | | | | | | | | |
| 08 娛樂、文化與宗教 | | | | | | | | | | | | |
| 09 燃料與能源 | | | | | | | | | | | | |
| 10 農、林、漁、牧業 | | | | | | | | | | | | |
| 11 礦業、製造業及營造業 | | | | | | | | | | | | |
| 12 運輸及通信 | | | | | | | | | | | | |
| 13 其他經濟服務 | | | | | | | | | | | | |
| 14 環境保護 | | | | | | | | | | | | |
| 15 其他支出 | | | | | | | | | | | | |

濟性綜合分類表

年度

單位：新臺幣千元

| 資本支出 | | | | | | | | | | | | | 總計 |
|------|---------------|-----|-----|------|--------|--------|-------|------|------|------|-----------|--------|---------|
| 資本移轉 | | | | 土地購入 | 無形資產購入 | 固定資本形成 | | | | | | 資本支出合計 | |
| 對企業 | 對非營利 家庭及機構 | 對政府 | 對國外 | | | 住宅 | 非住宅房屋 | 營建工程 | 運輸工具 | 資訊軟體 | 其他設備 及 | | |
| | | | | | | | | 560 | | 240 | | 800 | 470,111 |
| | | | | | | | | 560 | | 240 | | 800 | 470,111 |

臺中市家庭暴力及性侵害防治中心

轉帳收支對照表

中華民國109年度

單位：新臺幣千元

| 歲 | | | | 出 | 歲 | | | | 入 | | | | | | |
|----|--------------|-------------|--------|-----------------|-------------|----|-------|-----|-------------|-------------|--------|-------------|-------------|--------|--|
| 科 | | | | 預 算 數 | 科 | | | | 預 算 數 | | | | | | |
| 款 | 項 | 目 | 節 | | 目 | 節 | 名稱及編號 | | | | | | | | |
| 12 | 003 | | | 總計 | 60,103 | 08 | | | 總計 | 60,103 | | | | | |
| | | | | 00120000000 | 60,103 | | | | 12000000000 | 60,103 | | | | | |
| | | | | 臺中市政府社會局主管 | | | | | 其他收入 | | | | | | |
| | | | | 00122320000 | 60,103 | | | 075 | | 12122300000 | 60,103 | | | | |
| | | | | 臺中市家庭暴力及性侵害防治中心 | | | | | | 臺中市政府社會局 | | | | | |
| | | | | 01 | 63122320100 | | | | 2,246 | 01 | | 12122300200 | 60,103 | | |
| | | | | 一般行政 | | | | | | | 雜項收入 | | | | |
| | | | | 01 | 63122320101 | | | | 2,246 | | 02 | | 12122300210 | 60,103 | |
| | | | | 行政管理 | | | | | | | | 其他雜項收入 | | | |
| | | | | 02 | 63122320700 | | | | 11,024 | | | | | | |
| | | | | 家庭暴力及性侵害防治業務 | | | | | | | | | | | |
| | 01 | 63122320701 | 11,024 | | | | | | | | | | | | |
| | 家庭暴力及性侵害防治工作 | | | | | | | | | | | | | | |
| | 03 | 63122320800 | 46,833 | | | | | | | | | | | | |
| | 兒童及少年保護服務業務 | | | | | | | | | | | | | | |
| | 01 | 63122320801 | 46,833 | | | | | | | | | | | | |
| | 兒童及少年保護服務 | | | | | | | | | | | | | | |